



Enligt sändlista

## **Beslut om bildande av naturreservatet Paubäcken i Storumans och Lycksele kommuner**

(4 bilagor)

### **Beslut**

Länstyrelsen i Västerbotten förklarar med stöd av 7 kap 4 § miljöbalken (1998:808) det område som redovisas på bifogad karta, bilaga 1a-1d, som naturreservat.

För att uppnå och tillgodose syftet med reservatet beslutar länsstyrelsen med stöd av 7 kap. 5, 6 och 30 §§ miljöbalken samt 22 § förordningen om områdesskydd enligt miljöbalken m.m. (1998:1252) att de föreskrifter som anges i detta beslut ska gälla för reservatet.

Länstyrelsen fastställer i enlighet med 3 § förordningen (1998:1252) om områdesskydd enligt miljöbalken m.m. bifogad skötselplan, bilaga 3, för naturreservatets långsiktiga vård.

Beslutet riktar sig till var och en, fastighetsägare och innehavare av särskild rätt, vars rättigheter att använda mark- och vattenområden berörs inom reservatsområdet. Beslutet riktar sig även till allmänheten.

Länstyrelsen beslutar att detta beslut ska kungöras.

### **Uppgifter om naturreservatet**

Namn	Paubäcken
NVR-ID	2045469
Dossiernummer	2402338
Natura 2000, områdeskod	Paubäcken SE0810487
Kommun	Storuman, Lycksele
Län	Västerbotten
Lägesbeskrivning	Ca 45 km nordväst om Lycksele, ekorutor: 22H7g-j, 22H8j, 22H9j
Natureografisk region	Mittkoordinat (SWEREF 99 TM): 33h, förfjällsregion med huvudsakligen nordligt boreal vegetation; 32c, norra Norrlands barrskogsområden och bergkullslätter
Gräns	Se beslutscharta, bilaga 1a-1d
Ägarkategorier	Privata ägare, Sveaskog AB, Staten (genom Naturvårdsverket)

Datum  
2019-10-30

Ärendebeteckning  
511-8784-2011

Fastigheter	<i>Storumans kommun:</i> Björnabäck 1:4, Pauträsk S:2, S:3, S:8, S:9, 1:4, 1:11, 1:13, 1:14, 1:18, 1:19, 1:62, 2:9, 4:1, 7:4, 8:13, 9:8, 11:1, Pauträskskogen 1:1 <i>Lycksele kommun:</i> Bäcknäs S:1, 1:8, 1,17, Hedmark S:2, 5:2, Hjalmarlund 1:2, Pauliden 1:1, Pausele S:1, Trevnaden 1:8
Förvaltare	Länsstyrelsen i Västerbottens län
Totalareal	418,7 ha
Areal vatten	125,5 ha
Areal våtmark	221,7 ha
Areal skogsmark	70,9 ha
Areal produktiv skog	65,8 ha

*Arealer enligt KNAS (Kontinuerlig Naturtypskartering Av Skyddade områden)*

### **Syftet med reservatet**

Syftet med naturreservatet är vårda och bevara värdefulla naturmiljöer i form av ett fritt strömmande vattendrag som har en hög grad av naturlighet och variationsrikedom. Syftet är också att vårda och bevara omgivande våtmarker och skogar som har en låg grad av påverkan eller som kan utgöra ekologiskt funktionella kantzoner som skydd för vattenmiljöerna. Områdets helhetsvärden som ett förhållandevis naturligt och väl sammanhängande naturområde med dess ekosystem och biologiska mångfald ska bevaras. Syftet är vidare att skydda och vid behov återställa livsmiljöer för skyddsvärda arter, främst vattensystemets rika bestånd av flodpärlmusslor. Ett syfte är också att inom ramen för bevarandet av biologisk mångfald och naturmiljöer tillgodose behovet av områden för friluftslivet.

Syftet ska uppnås genom att vattendraget och omgivande naturtyper i huvudsak utvecklas fritt genom naturliga processer. I delar av vattendraget, strandmiljön och våtmarker kan struktur och hydrologi återställas till mer naturliknande tillstånd och öka förutsättningarna för att bevara dess naturvärden. Åtgärder vidtas för att underlätta för allmänhetens friluftsliv.

### **Skälen för beslutet**

Paubäcken, som sträcker sig drygt 30 km mellan Pauträsket och Umeälven, är ett vattendrag med mycket höga naturvärden.

Paubäcken, som till sin storlek mer påminner om en å, är ett fritt strömmande vattendrag med en hög grad av naturlighet och variationsrikedom, som tydligt skiftar i karaktär från dess källa till mynning.

Paubäcken hyser ett av Sveriges största kända reproducerande bestånd av flodpärlmussla. De återkommande inventeringar som genomförts har visat att det finns en sammanhängande population på cirka 500 000 flodpärlmusslor. Flodpärlmusslor har höga krav på sin livsmiljö och är en indikator på ett rent vattendrag där de ekologiska samspelet mellan arter fungerar. Vid en sammanvägning av värden för musslornas populationsstorlek, medeltäthet, utbredning i vattendraget och andel små musslor så har beståndet samman-

taget ett *mycket högt skyddsvärde* enligt Naturvårdsverkets handledning för miljöövervakning.

Den rika förekomsten av reproducerande flodpärlmusslor visar att Paubäck-  
en är en ringa påverkad miljö med en god förekomst av värdfisken öring, ett  
permanent vattenflöde, relativt hög vattenhastighet och ett klart, syrgasrikt,  
näringsfattigt och välbuffrat vatten med stabilt pH samt botten med som  
företrädesvis består av grus och sten av varierande storlek. Egenskaper som  
innebär en god livsmiljö även för andra vattenlevande organismer.

Utöver ett gott bestånd av öring så finns harr i de strömmande delarna av  
bäcken och gädda och abborre finns spridd längs bäckens sträckning. Även  
stensimpa, som är beroende av klara och syrerika vatten och indikerar god  
vattenkvalitet, finns i bäckens grundare partier.

Bottenfaunan i bäckmiljön är relativt artrik. Ett femtiotal artgrupper (taxa)  
har påträffats och utifrån olika s.k. bottenfaunaindex har Paubäcken be-  
dömts ha inga eller obetydliga effekter av störning.

Paubäckens omgivande marker inom reservatet består av delar av två större  
våtmarkskomplex som klassats som områden med höga naturvärden (klass  
2) i den riksomfattande våtmarksinventeringen (VMI). De omgivande sko-  
garna har ett betydande inslag av lövträd och har på många håll gott om na-  
turskogsstrukturer som gamla träd och död ved. Samtlig närliggande mark  
som omger vattenmiljöerna i reservatet har, eller har potential att fylla, en  
funktion som en ekologiskt funktionell kantzon. En sån kantzon skapar goda  
ekologiska förhållanden i vattnet, på stranden och i fastmarkszonen närmast  
vattnet genom att minska avrinning och erosion, fungera som filter för nä-  
ringsämnen, påverka ljusförhållanden och vattentemperatur, bibehålla fuk-  
tigt mikroklimat samt tillföra organiskt material.

Paubäckens strömmande vatten är ett av de större biflödena till den annars  
reglerade Umeälven och viktigt ur fiskesynpunkt. Området kring bäcken  
används också som strövområde.

Vattendraget och större delen av landmiljön inom reservatet ingår också i  
EU:s Natura 2000-nätverk och är främst utpekad för den rika förekomsten av  
flodpärlmussla.

Naturliga, relativt opåverkade vattensystem har blivit ovanliga på grund av  
påverkan från skogsbruk, vattenkraft, flottningsrensningar, dikningar, väg-  
byggen och annat. Endast en liten andel av de kända förekomsterna av flod-  
pärlmusslor i länet hyser ett livskraftigt bestånd med god förnygring och ett  
bevarande av området har därför stor betydelse för flodpärlmusslan men  
även andra vattenlevande organismer. Skyddet av dessa vattensystem har  
stor betydelse för möjligheten att bevara vattenlandskapets biologiska  
mångfald.

Genom beslutet undanröjs hot från exploatering och andra åtgärder och för-  
utsättningarna för ett bevarande av Paubäckens naturmiljöer, med därtill  
hörande strukturer, processer och arter, förbättras. Genom beslutet bevaras  
också området landskapsformer och möjligheten att uppleva en i hög grad  
naturlig vattenmiljö.

## **Reservatsföreskrifter**

För att uppnå syftet med reservatet gäller följande föreskrifter.

A. Föreskrifter enligt 7 kap. 5 § andra stycket miljöbalken om inskränkningar i rätten att använda mark- och vattenområden.

---

Det är förbjudet att:

1. uppföra byggnad eller annan anläggning som till exempel mast eller vindkraftverk,
2. bygga om eller ändra befintlig byggnads eller anläggnings konstruktion, funktion eller användningssätt,
3. anlägga väg, parkeringsplats, stängsel, stig, spång, ledning eller rör,
4. bedriva täkt eller annan verksamhet som förändrar marktopografi eller dräneringsförhållanden som till exempel grävning, plöjning, sprängning, borrhning, schaktning, dikning, rensning eller utfyllning,
5. tippa, dumpa eller anordna upplag,
6. bedriva verksamhet som förändrar vattenflöde eller botten-topografi som till exempel muddring, dämning eller reglering,
7. utföra skogsbruksåtgärder som till exempel att avverka samt att flytta, ta bort eller på annat sätt skada levande eller döda träd eller buskar, såväl stående som liggande,
8. inplantera djur, växter eller andra organismer,
9. bedriva nätfiske,
10. anlägga fiskodling eller annan odling av växter eller djur,
11. framföra motordrivet fordon på mark annat än på befintliga vägar.  
Undantag gäller för snöskoterkörning vintertid på snötäckt, väl tjälad mark och för uttransport av fällt högvilt varvid risken för skador på mark och vegetation ska minimeras,
12. släppa ut eller sprida gifter, vådliga ämnen, bekämpningsmedel, jordförbättringsmedel, kalk eller växtnäringsämnen,
13. utan länsstyrelsens tillstånd utföra restaureringsåtgärder i vattenmiljön, såsom iläggning av sten och borttagande av naturliga vandringshinder.

B. Föreskrifter enligt 7 kap. 6 § miljöbalken om vad fastighetsägare och innehavare av särskild rätt till fastighet förpliktigas att tåla.

Markägare och innehavare av särskild rätt till marken förpliktigas att tåla att följande anordningar uppförs och åtgärder vidtas för att tillgodose syftet med reservatet, där inget annat anges avses hela reservatet:

1. Utmärkning av reservatets gränser enligt Naturvårdsverkets riktlinjer.
2. Uppsättning och underhåll av informationstavlor.
3. Anläggande eller underhåll av grillplats och vindskydd.
4. Rövningar kring stigar och fiskeplatser för att underlätta för friluftslivet.
5. Fysisk och hydrologisk återställning av vattendrag och våtmarker.
6. Borttagande av contortatall eller andra främmande arter.
7. Undersökning och dokumentation av områdets djur- och växtarter samt mark- och vattenförhållanden.

C. Föreskrifter enligt 7 kap. 30 § miljöbalken om rätten att färdas och vistas, samt om ordningen i övrigt, inom naturreservatet.

Det är förbjudet att:

1. göra åverkan på berg eller mark, till exempel genom att måla, borra, rista, hacka, gräva eller omlagra,
2. fälla, flytta, ta bort eller på annat sätt skada levande eller döda träd eller buskar, såväl stående som liggande. Undantag gäller för att ta torra kvistar för att använda till lägereld,
3. störa djurlivet, till exempel genom att klättra i boträd eller medvetet uppehålla sig nära rovfågelbo, lya eller gryt,
4. framföra motordrivet fordon annat än på befintliga bilvägar. Undantag gäller för körning på is och för snöskoterkörning vintertid på snötäckt, väl tjälad mark.

Det är förbjudet att utan länsstyrelsens tillstånd:

5. insamla mossor, lavar eller vedsvampar,
6. insamla ryggradslösa djur,
7. utföra vetenskapliga undersökningar som innebär markering, insamling, fångst eller annan påverkan på naturmiljön,

### *Undantag från föreskrifterna*

Föreskrifterna utgör inte hinder för:

- a) förvaltaren av naturreservatet, eller den som förvaltaren uppdrar åt, att vidta de åtgärder som anges i B-föreskrifterna med stöd av 7 kap. 6 § miljöbalken i detta beslut och som beskrivs i bifogad skötselplan,
- b) renskötsel i enlighet med rennäringslagen (1971:437),
- c) nödvändigt underhåll, reparation eller *breddning* av befintliga vägar och vägområden, järnväg eller broar. Träd som fallit eller hotar att falla över väg eller järnväg får kapas men ska lämnas i naturreservatet,
- d) drift, underhåll, reparation och ombyggnation av kraftledning inom ramen för befintlig koncession samt breddning av kraftledningsgata enligt gällande ledningsrätt, servitut eller nyttjanderätt, inklusive nödvändiga avverkningar i kraftledningsgata och sidoområde samt de nödvändiga transporter i eller i anslutning till ledningsgata som krävs för arbetet,
- e) underhåll av befintliga bryggor och röjning av befintliga båtplatser,
- f) underhåll av befintlig damm. Eventuella åtgärder får inte innebära att vandringmöjligheten för fisk och andra organismer försvåras,
- g) åtgärder inom område markerad i bilaga 2,
- h) uppförande av jaktorn under förutsättning att jaktornet underhålls och avlägsnas om det inte längre nyttjas,
- i) slyröjning, vedhuggning och fällning av träd som riskerar att orsaka skada inom 30 meter från befintlig byggnad,
- j) slyröjning och kvistning av siktgator vid jaktpass samt för slyröjning, kvistning och kapning av liggande träd för underhåll av befintliga stigar och skoterleder,
- k) insamling av enstaka exemplar av arter för artbestämning och dokumentation. Observera dock att insamling av flodpärlmussla och vissa andra arter är reglerad i artskyddsförordningen (2007:845),
- l) gruvverksamhet som sker utanför naturreservatets gränser. Med gruvverksamhet avses drift, ändring, utveckling och efterbehandling av befintlig gruvverksamhet samt prospektering och de transporter som krävs för dessa verksamheter.

För samtliga undantag från föreskrifter gäller att risken för skada på mark, vegetation, bottnar och vatten ska minimeras.

### **Ärendets beredning**

Paubäckens höga naturvärden har varit kända under lång tid. 1985 gjorde länsstyrelsen en sammanställning av naturvärden i mindre vattendrag i länet, och där ingick Paubäcken med information om förekomst av bland annat flodpärlmussla. Ett år senare gjorde länsstyrelsen en riktad inventering av flodpärlmusslor i bland annat Paubäcken och därefter har musslorna inventerats vid ett flertal tillfällen; 1993, 1996 (av Lycksele kommun), 2001, 2006 och senast 2013.

I mars 1988 beslutade länsstyrelsen att vattendraget skulle vara ett interimistiskt naturvårdsområde som en följd av en planerad vattenkraftsutbyggnad. Efter en överklagan så upphävdes emellertid det skyddet.

1995 blev Sverige medlem i EU och 2002 beslutades att Paubäcken skulle föreslås att ingå i EU:s Natur 2000-nätverk, främst på grund av det stora beståndet av flodpärlmussla. 2005 fastställdes att Paubäcken skulle vara ett Natura 2000-område och i den bevarandeplan som togs fram så bedömdes det, på grund av områdets höga naturvärden och känslighet för påverkan, finnas behov av ytterligare områdesskydd för området.

2006 beviljades länsstyrelsen medel från Naturvårdsverket för kunskapsuppbyggnad och skyddsarbete för Paubäcken, och under 2006 och 2007 biotopkarterades vattendraget i sin helhet med en modifierad så kallad System Aqua-metodik. Utifrån det insamlade inventeringsmaterialet identifierades behov av skyddszon och de inskränkningar eller förändringar i skogsbruket m.m. som är nödvändiga för att upprätthålla områdets bevarandevärden.

2009 tillstyrkte Naturvårdsverket att länsstyrelsen kunde påbörja arbetet med att bilda reservat av delar av området och året efter hölls ett första informationsmöte med berörda markägare.

Efter diskussioner och förhandlingar med markägarna inom reservatets avgränsning har intrångsavtal eller avtal om markbyte tecknats för de ersättningsberättigade fastigheterna i reservatet. Två av de fastigheterna har ingått i det så kallade ESAB-paketet, en markbytesaffär mellan Naturvårdsverket, statliga Sveaskog och de stora skogsbolagen. För ett samfällt ägt skogsparti i bäckens närhet har diskussionerna lett fram till ett möjligt alternativt formellt skydd i form av naturvårdsavtal i anslutning till reservatet.

Som en del i med arbetet med naturreservatet har samråd skett med SCA och Sveaskog som äger mark i bäckens närområde. De har varit villiga att ta en aktiv del av naturvårdsansvaret på frivillig väg och ambitionen är där att frivilliga åtaganden, naturvårdsavtal eller andra former av överenskommelser kan användas för att bevara och stärka den biologiska mångfalden i Paubäcken.

#### *Yttranden från remissinstanser och länsstyrelsens beaktande av inkomna synpunkter*

Reservatsförslaget har sänts på remiss till berörda sakägare och myndigheter för yttrande och samråd. Följande remissinstanser har yttrat sig:

- Havs- och vattenmyndigheten tillstyrker förslaget till beslut om bildande av naturreservatet Paubäcken. Myndigheten skriver att Paubäcken är ett toppobjekt bland svenska vattendrag vad det gäller naturvärden och Havs- och vattenmyndigheten välkomnar att området skyddas som naturreservat.
- Skogsstyrelsen har inga synpunkter på det planerade naturreservatet.
- SGU har inga synpunkter på naturreservatet.

- Trafikverket har inga synpunkter på naturreservatet.
- Lycksele kommun har funderingar huruvida naturreservatet kan påverka förutsättningarna för gruvnäringen i området och om detta utretts inför beslutet. I övrigt ställer sig kommunen positiv till förslaget mot bakgrund av de naturvärden, friluftsvärden och kulturvärden som finns vid Paubäcken. Paubäcken är enligt kommunens översiktsplan klassat som ett ekologiskt särskilt känsligt område och i tidigare inventeringar har bäcken bedömts ha ett mycket högt naturvärde.

Länsstyrelsens kommentar: Länsstyrelsen bedömer att reservatsbildningens påverkan för gruvnäringen är marginell. De avvägningar länsstyrelsens gjort har förtydligats och utvecklats i avsnittet *Länsstyrelsens motivering och bedömning* samt i länsstyrelsens kommentar och beaktande till Dragon Minings remissynpunkter.

- Storumans kommun delar Länsstyrelsens uppfattning om att området har höga naturvärden som bör bevaras. Det är positivt att bevara ett område som kan bidra till att stärka flera miljö kvalitetsmål. Kommunen vill dock framföra att det inte tydligt framgår i förslaget till beslut om riskerna med gruvverksamheten i närområdet och dess tidigare inverkan, nuvarande inverkan och potentiella framtida inverkan på bäcken. Storumans kommun anser att Länsstyrelsen borde ha genomfört en konsekvensutredning kring eventuellt nytt och fortsatt mineraluttag i området. Det framgår inte tydligt om minkjakt kommer att tillåtas eller till och med främjas. Då huvudsyftet är att bevara flodpärlmusslorna och därmed också örtingen bör minkbeståndet hållas nere.

Länsstyrelsens kommentar: Länsstyrelsen har valt att konstatera att utsläpp från gruvverksamhet kan påverka området negativt, men att reservatsbildningen i sig inte kan påverka det annat än marginellt. En konsekvensutredning enligt förordning 2007:1244 gäller ordningsföreskrifterna om allmänhetens möjlighet att färdas och vistas, varför en sån inte bedömts vara nödvändig. Jakt åt tillåtet i reservatet och reservatsföreskrifterna är anpassade för att underlätta för det. När det gäller länsstyrelsens olika bedömningar och avvägningar så är de sammanfattade i avsnittet *Länsstyrelsens motivering och bedömning*

- Holmen skog har synpunkten att parkering för reservatet bör utformas så att besökare till reservatet inte hindrar passerande timmetransporter.

Länsstyrelsens kommentar: Länsstyrelsen bedömer att ökningen av besökarantalet till reservatet blir begränsad, vilket gör att det inte finns behov att anlägga ytterligare möjligheter till parkering utöver befintlig.

- SCA delar länsstyrelsens uppfattning att skydds zoner är viktiga för vattenmiljön. Bolaget har ytterligare synpunkter om skydds zoner dess ut-



formning på SCA-mark och ser gärna ett samrådsförfarande angående det.

- Svenska kraftnät påtalar behovet av framtida underhåll och reparation av den kraftledning som går genom reservatet och har synpunkter på formuleringen på den föreslagna föreskrifter för det.

Länsstyrelsens kommentar: Länsstyrelsen har korrigerat och förtydligat föreskrifternas undantag för åtgärder kopplat till kraftledningar.

- Pauträks Fiskevårdsområde (FVO) motsätter sig bildandet av ett naturreservat och anser att skyddet som Natura 2000-området är tillräckligt. De hävdar att flodpärlmusslan, som trivs i Paubäcken, finns i ett stort antal tack vare de åtgärder som vidtagits för att underlätta för flottningsarbetet.

Länsstyrelsens kommentar: Länsstyrelsen bedömningar om hotbilder och skyddsbehov har förtydligats och utvecklats i avsnittet *Länsstyrelsens motivering och bedömning*.

- Pauträks Byamän motsätter sig bildandet av naturreservatet och anser att skyddet som Natura 2000-området är tillräckligt. De ifrågasätter om bildandet av ett naturreservat så nära ett utpekad riksintresse för värdefulla ämnen eller mineral är förenligt med miljöbalkens bestämmelser.

Länsstyrelsens kommentar: Länsstyrelsen bedömer att reservatsbildningens påverkan för gruvnäringen är marginell. De avvägningar länsstyrelsens gjort har förtydligats och utvecklats i avsnittet *Länsstyrelsens motivering och bedömning* samt i länsstyrelsens kommentar till Dragon Minings remissynpunkter.

- Pauträsk samfällighetsförening motsätter sig bildandet av reservatet och uttrycker samma resonemang som Pauträks FVO och Pauträks byamän. Samfällighetsföreningen skriver också att de tror att reservatet kommer att förhindra ett tillvaratagande av de naturresurser som bidragit till bygdens fortlevnad.

Länsstyrelsens kommentar: Länsstyrelsen bedömer att reservatsbildningens påverkan för gruvnäringen är marginell. De avvägningar länsstyrelsens gjort har förtydligats och utvecklats i avsnittet *Länsstyrelsens motivering och bedömning* samt i länsstyrelsens kommentar till Dragon Minings remissynpunkter.

- EMX Royalty Corp. är innehavare av ett undersökningstillstånd för metall och industrimineral. Företaget lyfter i remissvaret möjligheten till prospektering inom reservatets gränser.

Länsstyrelsens kommentar: Länsstyrelsens bedömning om prospektering finns att läsa i avsnittet *Bedömning angående gruvverksamhet*.

- Dragon Mining (Sweden) AB bedriver gruvverksamhet vid Svartlidengruvan som ligger ca 1 km utanför reservatet och motsätter sig ett bildande av reservatet med de föreslagna föreskrifterna. Bolaget anser att bildandet av naturreservatet sätter principen om rättskraft ur spel eftersom bolaget har tillstånd till gruvverksamhet och naturreservatet kan medföra ytterligare tuffa miljökrav genom:
  - i) att förhindra/försvåra åtgärder som omfattas av tillståndet, t.ex. efterbehandling av gruvan, vilket skulle försvåras av reservatets föreskrifter mot utsläpp av gifter i reservatet
  - ii) risk för att tillståndsmyndigheten föreskriver ännu strängare tillståndsvillkor, t.ex. avseende utsläpp till vatten
  - iii) att reservatets föreskrifter försvårar prospektering och försvårar för bolaget att i framtiden få godkända undersökningstillstånd för prospektering
  - iv) att ett ytterligare skydd utöver Natura 2000 innebär att bolaget måste genomföra dubbla tillstånds- och dispensprövningar

Bolaget anser vidare att det finns brister i reservatsförslaget angående bedömningen om en konsekvensutredning, avvägningen mellan riksintressen och intresseprövningen mellan allmänna och enskilda intressen. Bolaget ifrågasätter även behovet av skydd i form av naturreservat.

Länsstyrelsens kommentar: Länsstyrelsen har gjort omformuleringar i beslutet och har förtydligat och utvecklat formuleringarna om de avvägningar länsstyrelsens gjort med betydelse för gruvdrift i olika avsnitt under rubriken "Länsstyrelsens motivering och bedömning":

- Bedömning om behov av kompletterande skydd finns i avsnittet *Motiv till skyddets utformning*.

- Bedömning om konsekvensutredning, avvägningen mellan riksintressen och intresseprövningen mellan allmänna och enskilda intressen finns i avsnitten *Hushållning med mark- och vattenområden (3 och 4 kap. miljöbalken) och överensstämmelse med kommunala planer, Intresseprövning enligt 7 kap. 25 § miljöbalken* samt *Konsekvensutredning*.

- Övriga bedömningar finns i avsnittet *Bedömning angående gruvverksamhet*.

För att bemöta den oro som bolaget uttryckt för vilka konsekvenser bildandet har för den befintliga gruvverksamhet så har också ett undantag 1) lagts till föreskrifterna för att ytterligare klargöra att föreskrifterna inte utgör hinder för gruvdrift som sker utanför reservatets gränser.

I övrigt har ytterligare synpunkter av strukturell och annan karaktär övervägts och beaktats genom bearbetning av beslut och skötselplan.

### **Översiktlig beskrivning av reservatet**

Naturreseptatet Paubäcken ligger ca 45 km västnordväst om Lycksele inom Storumans och Lycksele kommuner. Området består av ett drygt 30 km långt, fritt strömmande vattendrag som rinner från Pauträsket ner till Umeälven.

Området har mycket höga naturvärden knutna till vattendragets höga grad av naturlighet, variationsrikedom och rika förekomst av flodpärlmusslor. Vattendraget omges av våtmarker med en i huvudsak ostörd hydrologi och till delar naturskogsartade grandominerade skogar som bildar en funktionell skyddszon till vattendraget i den västra delen av reservatet. Paubäcken hyser ett av Sveriges och Europas största kända bestånd av flodpärlmussla. Tillgängligheten till reservatet är god eftersom flera skogsbilvägar ansluter till området, och det finns stigar, informationsskyltar och andra friluftsanordningar i och strax utanför reservatet.

### **Länsstyrelsens motivering och bedömning**

#### *Motiv till skyddets utformning*

Paubäcken är ett från naturvårdssynpunkt mycket värdefull vattenmiljö som hyser en mångfald av växt- och djurarter som är knutna till dessa miljöer. Området har egenskaper och strukturer som utvecklats genom att naturliga processer fått verka relativt ostört under lång tid. I reservatet finns bland annat ett av Sveriges rikaste bestånd av den starkt hotade flodpärlmusslan som kan ses som en indikator på vatten med hög ekologisk status och dessutom är en s.k. nyckelart i och med att den har direkt betydelse för andra vattenlevande organismer. Musslornas komplexa livscykel, långa liv och behov av goda populationer av värd fiskar ställer mycket höga krav på livsmiljön. Åtgärder som påverkar det strömmande vattnets vattenkvalitet, bottnarnas stabilitet och tillgång på lämpligt material, vattenomsättningen i substratet samt öringsstammen kan därför inverka på musslorna och den övriga bäckmiljön negativt. För att områdets värden ska bestå, behöver området därför skyddas från reglering, skogsbruk, föroreningar, dikning, utplantering, körning i terrängen, grävningsverksamhet och annan exploatering, verksamhet eller påverkan som innebär att områdets naturvärden skulle skadas, som försvårar för allmänhetens tillträde till området eller som kan påverka områdets relativt opåverkade karaktär. Även utsläpp från gruvverksamhet och annan exploatering kan påverka området även om de bedrivs utanför reservatets gränser, vilket dock inte kan påverkas genom reservatets utformning och föreskrifter.

Eftersom området delvis är påverkat av bland annat flottledsrensningar förutsätter ett bevarande och en utveckling områdets värden att återställningsarbeten kan genomföras. Främmande arter som bedöms utgöra ett hot mot ekosystemen i reservatet ska också kunna tas bort i de fall det är möjligt.

Länsstyrelsen bedömer att Paubäckens skydd som Natura 2000-område inte är tillräckligt utan att bäcken har ett behov av kompletterande skydd för att minska risken för negativ påverkan. Områdets höga naturvärden har varit kända under lång tid och redan i bevarandeplanen från 2005 så anges beho-

vet av ett ytterligare skydd. Bedömningen av Paubäckens höga känslighet för påverkan bygger dels på de höga habitatkrav som bland annat flodpärlmusslan har men även på att området är ett av artens starkaste fästen och därför av vikt för artens bevarande.

Grunden för skyddet av Natura 2000 finns i EU:s art- och habitatdirektiv. Direktivets artikel 6 föreskriver en allmän skyddsnorm i form av en skyldighet att vidta skyddsåtgärder för Natura 2000-områden för att förhindra försämringar eller störningar. Att skydd av Natura 2000-områden ska prioriteras i det svenska naturvårdsarbetet är fastlagd i lag (7 kap. 27 § miljöbalken) och förordning (16 § FOM). Skyddsbestämmelserna om Natura 2000-områden finns i 7 kapitlet 28 a – 29 §§ miljöbalken.

Tillståndskravet i 28 a § MB innebär att det är förbjudet att utan tillstånd "bedriva verksamheter eller vidta åtgärder som på ett betydande sätt kan påverka miljön" i Natura 2000-områden. Länsstyrelsen bedömer att tillståndskravet i miljöbalken inte är ett tillräckligt starkt eller långsiktigt skydd för de känsliga naturvärdena i Paubäcken som i tillräcklig grad säkras att försämringar eller störningar inte uppkommer. Den bedömningen beror på att det i processen kring tillståndsprövningen finns flera faktorer som kan påverka hur starkt skyddet blir. Dels så omfattar prövningen endast åtgärder som innebär en *betydande* påverkan. Det är också så att det är verksamhetsutövarens ansvar att söka tillstånd och därmed blir det också till stor del upp till verksamhetsutövaren att bedöma vad som är betydande påverkan. Att avgöra en aktivitets eller åtgärds påverkan på området kan vara svårt och även kostsamt och tidskrävande. Natura 2000-reglerna innebär att det vid prövningar ska göras bedömningar av verksamhetens påverkan på området som ska vara så fullständig och exakt så att det är möjligt att skingra tvivel i fråga om påverkan på området. Genom reservatsbildningen görs en samlad och fördjupad bedömning av de naturvärden, hotbilder och skötselbehov som finns.

Hotbilder finns både för vatten- och landmiljön vilket är bland annat beskrivet i de nationella och regionala strategierna för skydd av sjöar och vattendrag, i bevarandeplanen för Natura 2000-området Paubäcken och i det åtgärdsprogram för flodpärlmussla som finns framtaget. När det gäller hotbilden från skogsbruk och behovet av en ekologiskt funktionell skyddszon kring vattendraget, så har länsstyrelsen bedömt att Paubäckens känsliga miljö kräver sådana inskränkningar i pågående markanvändning att fastighetsägarna har rätt till ersättning. Sådana ersättningsberättigade inskränkningar innebär att regelverksbaserade skyddsformer som naturreservat bör genomföras.

Naturreservat är en lämplig skyddsform för områden som Paubäcken som är stora och sammansatta med flera olika värdefulla naturmiljöer med ett sådant potentiellt skötselbehov att en skötselplan krävs och där det krävs starka restriktioner under lång tid för att värdena ska kunna bibehållas och utvecklas. Länsstyrelsen har bedömt att området därför, i enlighet med miljöbalkens mål om skydd av värdefulla natur- och kulturmiljöer och beva-

rande av biologisk mångfald (1 kap. 1 § miljöbalken), bör förklaras som naturreservat enligt 7 kap. 4 § miljöbalken.

Vattenmiljön hänger intimt samman med omgivande miljöer som har en funktion som skyddszon för vattendraget och därför är viktig ur naturvårdssynpunkt. Skyddszonen kan minska avrinning och erosion, fungera som filter för näringsämnen, påverka ljusförhållanden och vattentemperatur, bibehålla fuktigt mikroklimat, tillföra organiskt material och utgör i sig ofta en artrik livsmiljö. I naturreservatet ingår därför själva vattendraget i hela dess sträckning och även närmaste omgivande marker längs vattendragets västliga sträckning. För övriga närliggande marker längs vattendraget har samråd skett med markägarna Sveaskog och SCA som uttryckt en vilja att ta en aktiv del av naturvårdsansvaret på frivillig väg. För de delarna är länsstyrelsens ambition att verka för att frivilliga åtaganden, naturvårdsavtal eller andra former av överenskommelser kan användas för att bevara och stärka den biologiska mångfalden i Paubäcken. Tillsammans bedöms dessa skyddsinsatser bidra till ett långsiktigt bevarande och en utveckling av Paubäckens naturvärden. Skulle de insatserna inte visa sig vara tillräckliga så kan en utökning av det formella skyddet bli aktuellt.

Vidare ska länsstyrelsen vid behov arbeta för en långsiktig hållbar förvaltning av fisket inom reservatet genom att vid behov främja en diskussion om lämpliga fiskeregler med de olika fiskerättsinnehavarna. Att det finns en lämplig, stabil och reproducerande stam är speciellt viktigt gällande öring som är värd fisk för flodpärlmusslans larver och därför behövs för att musslorna ska kunna reproducera sig. Genom länsstyrelsens miljöövervakningsprogram för musslorna kan utvecklingen av beståndet följas och förändringar i beståndets utveckling kan föranleda att reservatets föreskrifter ändras.

#### *Överensstämmelse med strategier för skydd av värdefull natur*

Skyddet av Paubäcken har hög prioritet inom länsstyrelsens uppdrag att skydda värdefull natur. Bevarandet av vattendraget ligger i linje med antagna nationella och regionala strategier för skydd av naturmiljöer främst genom den rika förekomsten av flodpärlmusslor som visar att Paubäcken är en ringa påverkad vattenmiljö där de ekologiska samspelet mellan arter fungerar. Reservatet är en del av en värdestrakt och värdekärna för sötvattensmiljöer och utgör därför en byggsten för en så kallad grön infrastruktur i länet. Området består också till delar av naturskogar och ligger i en skogsbiologisk värdestrakt. Reservatet har vidare värden för friluftslivet genom att det används som strövområde och genom dess betydelse som sportfiskevattnen.

Paubäcken är också, sedan 2005, klassat som ett nationellt särskilt värdefullt vattendrag enligt kriterier som definierats av Naturvårdsverket, Riksantikvarieämbetet och Fiskeriverket.

#### *Förenlighet med miljömål, friluftsmål och EU-direktiv*

Bevarandet av biologisk mångfald och arbetet med att uppnå de av riksdagen antagna miljö kvalitetsmålen är en hörnsten i det nationella miljöarbetet

och naturreservat är en av de skyddsformer som utgör basen i det formella skyddet av värdefulla naturområden och biologisk mångfald.

Reservatsbeslutet omfattar 126 hektar vattendrag och sjö, 71 hektar skogsmark (varav 66 ha är produktiv skog) och 222 hektar våtmark med dess arter, strukturer och processer som bidrar till de nationella etappmålen om skydd av vattendrag och skogsmark och i första hand stärker möjligheterna att nå miljökvalitetsmålet *Levande sjöar och vattendrag* men även miljökvalitetsmålen *Levande skogar*, *Myllrande våtmarker* och *Ett rikt växt- och djurliv*

Reservatet bidrar även till flera av de nationella friluftsmål som regeringen beslutat om, genom att naturmiljöernas upplevelsevärden bevaras och tillgängliggörs.

Vattendraget och större delen av landmiljön inom naturreservatet Paubäcken ingår sedan 2005 i *Natura 2000*, EU:s nätverk av värdefulla naturområden med arter eller naturtyper som är särskilt skyddsvärda ur ett europeiskt perspektiv. *Natura*-avgränsningen Det stora beståndet av flodpärlmussla utgör den främsta anledningen till utpekandet till nätverket och beståndet är bland de största kända i Sverige och Europa. För *Natura 2000*-områden finns krav på reglering av nödvändiga bevarandeåtgärder i EU-direktiv (art- och habitatdirektivet (92/43/EEG)) och i svensk lagstiftning (miljöbalken, områdeskyddsförordningen). Länsstyrelsen bedömer att reservatsbildning, tillsammans med andra skyddsinsatser, är en nödvändig bevarandeåtgärd för att områdets värden ska bestå och för att livsmiljön för främst flodpärlmusslan ska kunna bevaras och vid behov restaureras. Därigenom kan förekomsterna bidra till så kallad gynnsam bevarandestatus, vilket innebär att de utpekade arternas och naturtypens utbredningsområde, areal, populationsutveckling och andra kvaliteter finns och kan bibehållas på lång sikt.

Paubäcken (ID SE718872-159653 i Vatteninformationssystem Sverige, VISS) har i arbetet med EU:s vattendirektiv (2000/60/EG) givits miljökvalitetsnormen hög ekologisk status. Naturreservatsbildningen syftar till att säkerställa förekommande naturvärdens långsiktiga bevarande och upprätthållande av rådande miljökvalitetsnorm.

*Hushållning med mark- och vattenområden (3 och 4 kap. miljöbalken) och överensstämmelse med kommunala planer*

Naturreservatet berör direkt områden som är av riksintresse för naturvård, kulturmiljövård och rennäring enligt 3 och 4 kap. miljöbalken, och ska skyddas mot åtgärder som kan påtagligt skada deras värden eller möjligheterna att använda dem för avsett ändamål. Länsstyrelsen bedömer inte att några av riksintressena är motstående inom reservatets avgränsning.

Reservatet ligger i nära anslutning till ett riksintresse för värdefulla ämnen som ligger utanför reservatet i anslutning till Svartlidengruvan. Länsstyrelsen bedömer att reservatets indirekta påverkan på riksintresseområdet är marginell. Detta på grund av bedömningen att det, exempelvis när det gäller villkor för utsläpp till vatten från gruvverksamhet, inte är naturreservatet Paubäcken utan *Natura 2000*-området Paubäcken och de miljökvalitetsnor-

mer som finns kopplat till vattenmiljön som har betydelse för länsstyrelsen bedömning av nivåer för tillståndsvillkor. Inte heller bedömer länsstyrelsen att reservatsbildningen av Paubäcken har någon betydelse för bedömning av framtida undersökningstillstånd utanför reservatet, utöver den betydelse som Paubäcken som Natura 2000-område har (se även avsnittet *Bedömning om gruvverksamhet*).

Storumans och Lycksele och kommuners översiktsplaner redovisar de berörda riksintressena och även de undersökningstillstånd för metaller och industrimineral som finns i området. Mycket små andelar av de beviljade undersökningstillstånden berör reservatet och huvudsakligen är det reservatets vattenytor som då berörs och reservatsbildningens påverkan på de befintliga undersökningstillstånden bedöms därför vara marginell.

I Lyckseles översiktsplan så redovisas även Paubäcken som ett särskilt värdefullt sportfiskevatten och att området kring Paubäcken omfattas av två av fem utpekade strövområden i kommunen.

Sammantaget så bedömer länsstyrelsen utifrån reservatets omfattning att detta beslut om bildande av naturreservatet Paubäcken är förenligt med en från allmän synpunkt lämplig användning av mark- och vattenresurserna samt med för området gällande kommunala översiktsplaner.

#### *Intresseprövning enligt 7 kap. 25 § miljöbalken*

Reservatets föreskrifter bedöms vara nödvändiga för att bevara områdets unika biologiska mångfald; ett av Sveriges rikaste bestånd av flodpärlmusslor som är en indikatorart för ett rent och förhållandevis opåverkat vattendrag. Enligt formuleringarna i nedanstående avsnitt (*Bedömning angående gruvverksamhet*), så bedöms påverkan på gruvverksamhet och andra verksamheter utanför och inom reservatet vara begränsad.

Länsstyrelsen bedömer därför sammantaget att de positiva effekterna av att bevara området överväger de negativa effekterna som orsakas av inskränkningarna i markanvändning. Vid avvägning enligt 7 kap. 25 § har Länsstyrelsen funnit att föreskrifterna inte går längre än vad som krävs för att syftet ska uppnås.

#### *Konsekvensutredning*

Enligt Förordningen (2007:1244) om konsekvensutredning vid regelgivning ska en bedömning om konsekvensutredning göras för ordningsföreskrifterna enligt 7 kap. 30 § miljöbalken. Dessa föreskrifter gäller rätten att färdas och vistas, och ordningen i övrigt i området och exemplifieras i förarbetena till miljöbalken (prop. 1997/98:45) som förbud mot åtgärder som annars hade varit tillåtna enligt allemansrätten.

I enlighet med vad som sägs i 4 och 5 §§ förordningen (2007:1244) om konsekvensutredning vid regelgivning, bedömer Länsstyrelsen att de föreslagna ordningsföreskrifterna innebär så begränsade kostnadsmässiga och andra konsekvenser för allmänhetens möjlighet att färdas och vistas i området att det saknas skäl för en konsekvensutredning av regelgivningen.

*Bedömning angående gruvverksamhet*

En knapp kilometer utanför reservatet ligger Svarlidengruvan. Bolaget Dragon Mining (Sweden) AB som bedriver gruvverksamheten har tillstånd för sin verksamhet där det är reglerat vilka utsläpp som får ske från gruvan. Det område där bolaget innehar en bearbetningskoncession och markanvisning samt det område där bolaget innehar undersökningstillstånd ligger i närheten av, men utanför, naturreservatet.

Naturreservatets samtliga föreskrifter gäller endast inom reservatets gränser. Reservatets föreskrifter påverkar därför inte gruvverksamhet som sker utanför reservatet. Det innebär att befintlig eller utvecklad gruvverksamhet som förändrar marktopografi, dräneringsförhållanden, vattenflöde eller bottentopografi eller orsakar utsläpp (dvs verksamhet som motsvarar föreskrifterna A4-A6 och A12) och sker utanför reservatsgränsen *inte* påverkas av reservatets föreskrifter. Av samma anledning behöver sådana verksamheter inte genomföra eventuella tillstånds- eller dispensprövningar från föreskrifterna.

Fyra områden med undersökningstillstånd för mineraler överlappar reservatet. Det är mindre delar som berörs och de överlappande delarna består främst av reservatets vattenytor varför påverkan på områdena med undersökningstillstånd bedöms vara liten. När det gäller möjlighet till prospektering inom reservatet så är länsstyrelsens bedömning att generella undantag från föreskrifterna för prospektering inte är lämpligt då omfattningen av sådana eventuella åtgärder inte i förväg är kända. Däremot kan länsstyrelsen, med stöd av 7 kap. 7 § och 7 kap. 26 § miljöbalken, medge dispens från meddelade föreskrifter om det finns särskilda skäl och är förenligt med föreskriftens syfte. Om det i en ansökan framgår att åtgärderna är så begränsade att de inte strider mot syftet med reservatet och dess föreskrifter kan det således finnas möjlighet till dispens.

Dragon Mining AB:s beviljade undersökningstillstånd ligger ca en kilometer från reservatsgränsen. Utifrån befintligt vägnät och utifrån reservatets bäcknära avgränsning är det mindre troligt att reservatet skulle kunna försvåra bolagets prospektering. Inte heller bedömer länsstyrelsen att reservatsbildningen av Paubäcken har någon betydelse för bedömning av framtida undersökningstillstånd utanför reservatet, utöver den betydelse som Paubäcken som Natura 2000-område har.

Den unika miljön i Paubäcken och de hotbilder som finns, som exempelvis förorenat vatten, har förutom i olika länsstyrelserapporter och i bevarandeplaner för området (se avsnittet Ärendets beredning) även påtalats i flera av de domar som rör tillstånd för Svarlidengruvan från 2003 och framåt. Att bäcken är en känslig naturmiljö med mycket höga naturvärden är således känt sedan länge. Bildandet av reservatet understryker de värden som finns men har inte tillfört någon betydande ny kunskap om flodpärlmusslebeståndets känslighet och skyddsvärde, utan reservatsbildningen utgår från de hotbilder och specifika och generella skyddsbehov som är beskrivna i bevarandeplan, i EU-direktiv och svensk lagstiftning. Det innebär därför inte heller att grunden förändrats till varför hänsyn till bäckmiljön bör beaktas för olika verksamheter, däribland gruvdrift.



När det gäller villkor för utsläpp till vatten så bedömer länsstyrelsen att det inte är naturreservatet Paubäcken utan Natura 2000-området Paubäcken och de miljö kvalitetsnormer som finns kopplat till vattenmiljön som har betydelse för länsstyrelsen bedömning av nivåer för tillståndsvillkor.

### **Uppllysningar**

Föreskrifterna under C ovan, enligt 7 kap. 30 § miljöbalken om rätten att färdas och vistas och om ordningen i övrigt inom naturreservatet, gäller omedelbart även om beslutet överklagas.

Utöver föreskrifterna för naturreservatet gäller också generella bestämmelser till skydd för naturmiljön, t.ex;

- verksamheter eller åtgärder som på ett betydande sätt kan påverka miljön i särskilda skyddade områden (t.ex. Natura 2000) kräver tillstånd enligt 7 kap. 28 a-29 b §§ miljöbalken,
- fridlysning av alla vilda fåglar och däggdjur samt deras ägg, ungar och bon enligt jaktlagen (1987:259). Vissa andra växt- och djurarter, exempelvis flodpärlmussla, är fridlysta enligt 8 kap. miljöbalken och artskyddsförordningen (2007:845),
- inom strandskyddsområdet, som omfattar området inom 100 meter från strandlinjen, får exempelvis nya byggnader ej uppföras eller åtgärder vidtas som väsentligt förändrar livsvillkoren för djur- eller växtarter (7 kap. 15 § miljöbalken).

Före anordnandet av fasta renskötselanläggningar ska samråd ske med Länsstyrelsen enligt 12 kap 6 § miljöbalken, enligt vad som framgår av 7c § förordningen (1998:904) om täkter och anmälan för samråd.

Länsstyrelsen kan med stöd av 7 kap. 7 § miljöbalken medge dispens från meddelade föreskrifter om det finns särskilda skäl och om det är förenligt med förbudet/föreskriftens syfte.

Enligt 29 kap. 2 och 2a §§ miljöbalken gäller bland annat att brott mot föreskrift som meddelats enligt 7 kap. miljöbalken kan medföra straffansvar. Har någon vidtagit åtgärd i strid med meddelad föreskrift, kan länsstyrelsen enligt 26 kap. 9 och 14 §§ miljöbalken vid vite förelägga om rättelse.

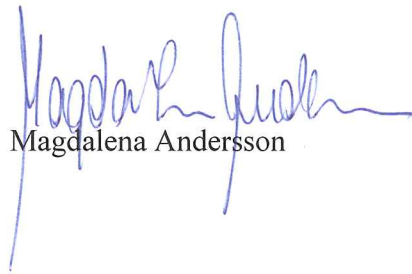
Enligt 4 § skogsvårdslagen (1979:429) ska lagens bestämmelser eller föreskrifter inte tillämpas i den mån de strider mot föreskrifter som har meddelats med stöd av 7 kap. miljöbalken.

Detta beslut kan överklagas hos regeringen, Miljö- och energidepartementet, se bilaga 4. Den som vill göra anspråk på ersättning eller kräva inlösen av fastighet ska väcka talan hos mark- och miljödomstolen mot staten inom ett anspråket grundas har vunnit laga kraft. I annat fall går rätten till ersättning eller inlösen förlorad.

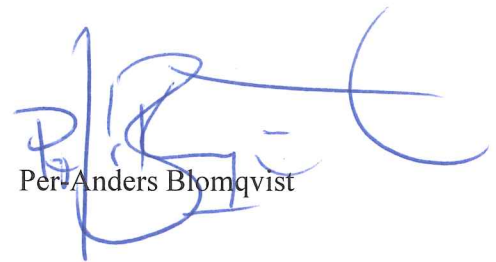
Beslut har fattats av landshövding Magdalena Andersson med handläggare Per-Anders Blomqvist som föredragande.

Datum  
2019-10-30

Ärendebeteckning  
511-8784-2011



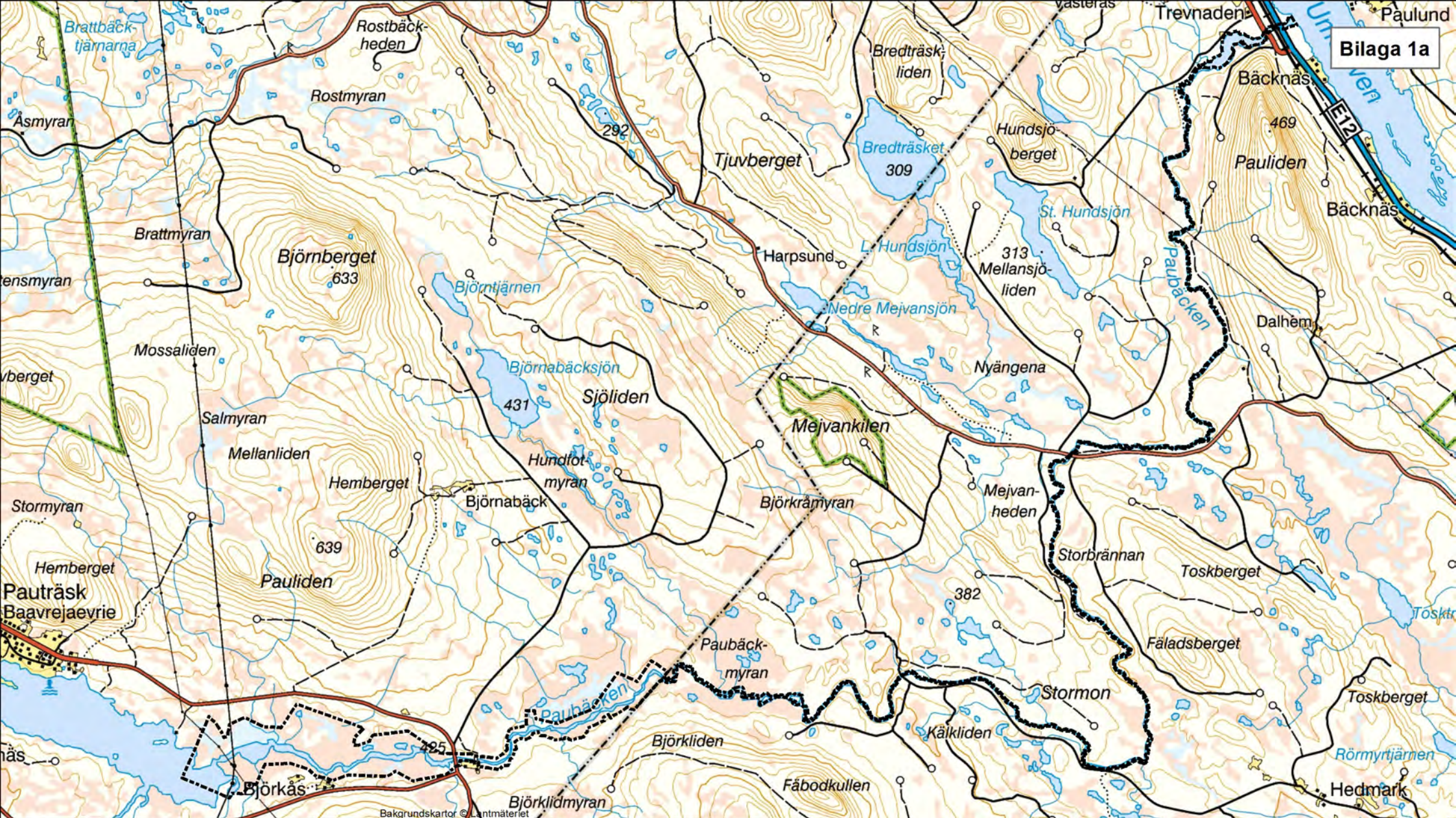
Magdalena Andersson



Per Anders Blomqvist

**Bilagor**


- 1a-1d. Beslutskartor
2. Karta över undantag från föreskrift
3. Skötselplan
4. Hur man överklagar



**Naturreservat  
Paubäcken**

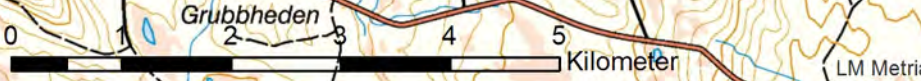
Beslutskarta  
Bilaga 1a till beslut  
med dnr 511-8784-2011

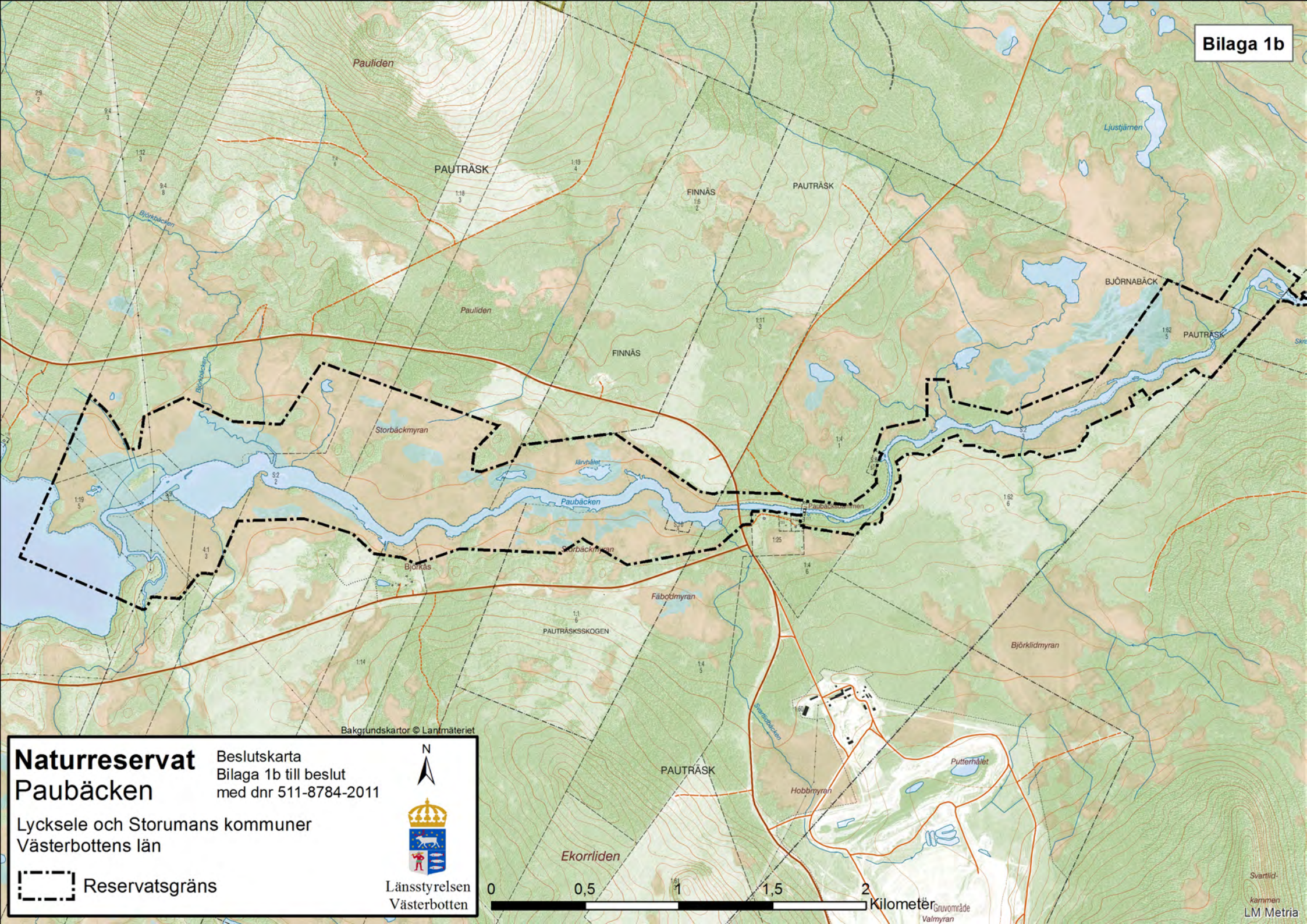
Lycksele och Storumans kommuner  
Västerbottens län

 Reservatsgräns



Länsstyrelsen  
Västerbotten






# Naturresevat Paubäcken

Beslutskarta  
Bilaga 1b till beslut  
med dnr 511-8784-2011

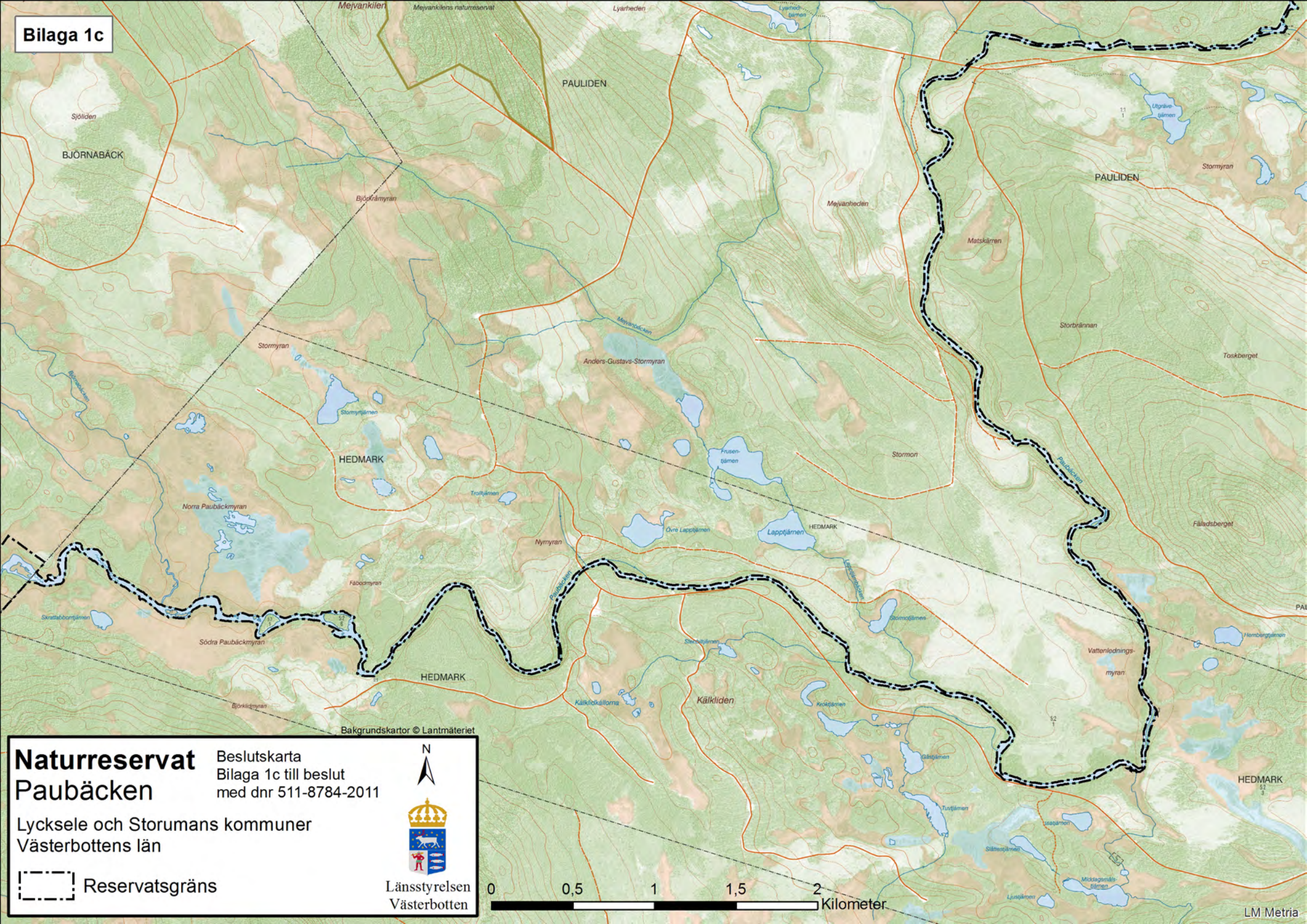
Lycksele och Storumans kommuner  
Västerbottens län

 Reservatsgräns



Länsstyrelsen  
Västerbotten

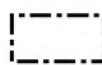




# Naturresevat Paubäcken

Beslutskarta  
Bilaga 1c till beslut  
med dnr 511-8784-2011

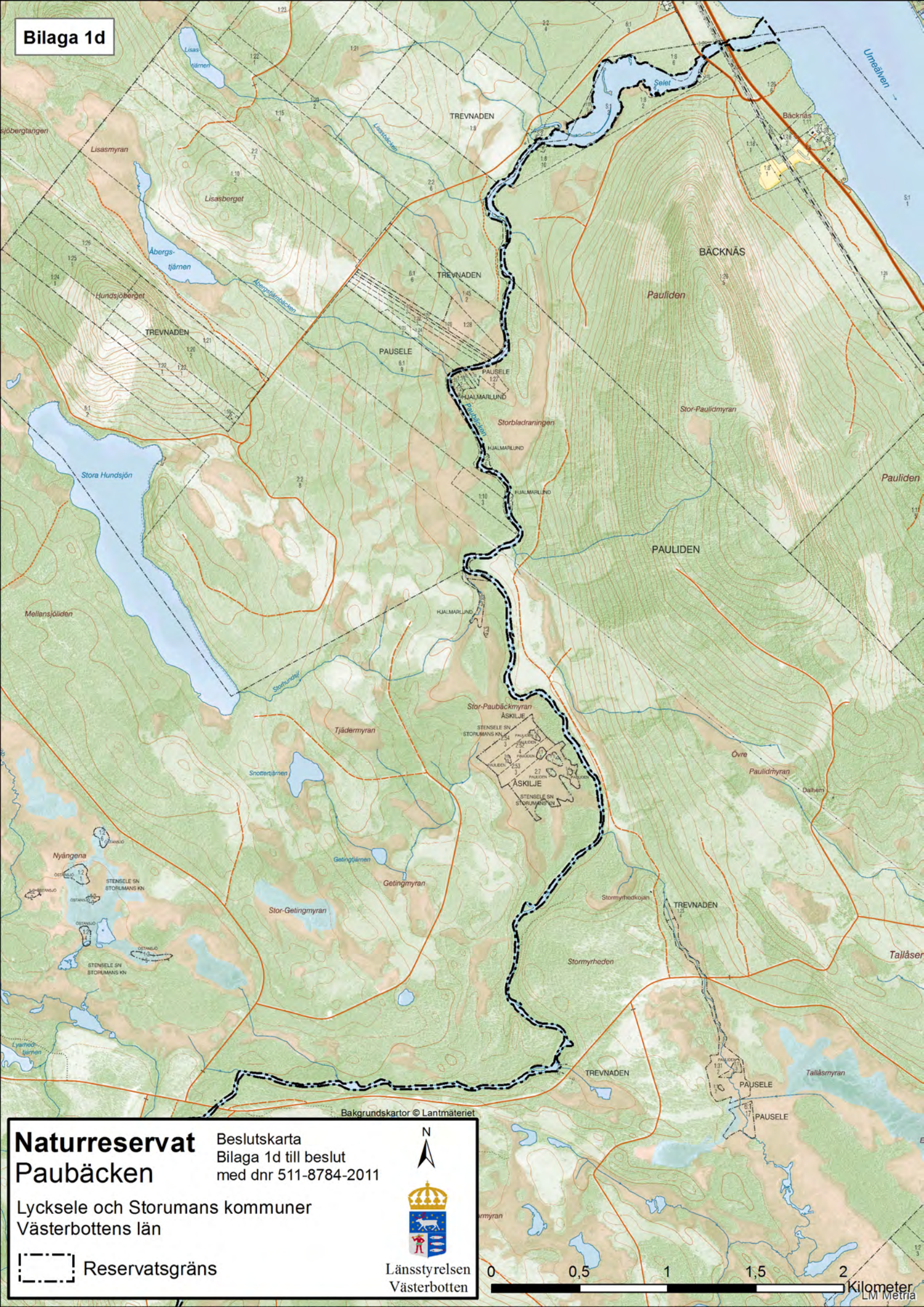
Lycksele och Storumans kommuner  
Västerbottens län

 Reservatsgräns



Länsstyrelsen  
Västerbotten

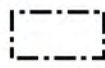




# Naturresevat Paubäcken

Besluts-karta  
Bilaga 1d till beslut  
med dnr 511-8784-2011

Lycksele och Storumans kommuner  
Västerbottens län

 Reservatsgräns

N  
↑



Länsstyrelsen  
Västerbotten



Bakgrundskartor © Lantmäteriet



Länsstyrelsen  
Västerbotten

Bilaga 3 till beslut om bildande  
av naturreservatet Paubäcken.

**Skötselplan**

Datum

2019-10-30

Diarienummer

511-8784-2011

1(17)

---

## SKÖTSELPLAN FÖR NATURRESERVATET PAUBÄCKEN I STORUMANS OCH LYCKSELE KOMMUNER

---



*Paubäcken på gränsen mellan Storuman och Lycksele kommuner.  
Foto: Länsstyrelsen*

---

Länsstyrelsen i Västerbottens län

Storgatan 71B

901 86 Umeå

## Innehållsförteckning

1. Syftet med naturreservatet.....	3
2. Prioriterade bevarandevärden.....	3
3. Beskrivning av naturreservatet.....	3
3.1 Administrativa uppgifter.....	3
3.2 Naturtypsindelning.....	4
3.3 Fördjupad beskrivning av reservatet.....	4
4. Natura 2000.....	10
5. Skötselområden för naturtyper med bevarandemål och åtgärder.....	11
5.1 Skötselområde 1, vattendrag med förekomst av flodpärlmussla.....	11
5.2 Skötselområde 2, grandominerad barrskog.....	12
5.3 Skötselområde 3, våtmarker.....	12
6. Mål och åtgärder för friluftsliv.....	13
7. Övriga anläggningar.....	15
8. Nyttjanderätter.....	15
9. Utmärkning av gränser.....	15
10. Sammanställning av skötselåtgärder.....	15
11. Tillsyn och uppföljning.....	16
11.1 Uppföljning av skötselåtgärder.....	16
11.2 Uppföljning av bevarandemål.....	16
12. Källförteckning.....	16

### Bilagor:

1a-1b. Karta över skötselområden för naturtyper

2a-2b. Karta över mål och åtgärder för friluftsliv



## 1. Syftet med naturreservatet

Syftet med naturreservatet är vårda och bevara värdefulla naturmiljöer i form av ett fritt strömmande vattendrag som har en hög grad av naturlighet och variationsrikedom. Syftet är också att vårda och bevara omgivande våtmarker och skogar som har en låg grad av påverkan eller som kan utgöra ekologiskt funktionella kantzoner som skydd för vattenmiljöerna. Områdets helhetsvärden som ett förhållandevis naturligt och väl sammanhängande naturområde med dess ekosystem och biologiska mångfald ska bevaras. Syftet är vidare att skydda och vid behov återställa livsmiljöer för skyddsvärda arter, främst vattensystemets rika bestånd av flodpärlmusslor. Ett syfte är också att inom ramen för bevarandet av biologisk mångfald och naturmiljöer tillgodose behovet av områden för friluftslivet.

Syftet ska uppnås genom att vattendraget och omgivande naturtyper i huvudsak utvecklas fritt genom naturliga processer. I delar av vattendraget, strandmiljön och våtmarker kan struktur och hydrologi återställas till mer naturliknande tillstånd och öka förutsättningarna för att bevara dess naturvärden. Åtgärder vidtas för att underlätta för allmänhetens friluftsliv.

## 2. Prioriterade bevarandevärden

- Fritt strömmande vattendrag och omgivande marker med en hög grad av naturlighet och variationsrikedom
- Rikt bestånd av flodpärlmusslor

## 3. Beskrivning av naturreservatet

### 3.1 Administrativa uppgifter

---

Namn	Paubäcken
NVR-ID	2045469
Dossiernummer	2402338
Natura 2000, områdeskod	SE0810487
Kommun	Storuman, Lycksele
Län	Västerbotten
Lägesbeskrivning	Ca 45 km nordväst om Lycksele, ekotor: 22H7g-j, 22H8j, 22H9j
Naturgeografisk region	Mittkoordinat (SWEREF 99 TM): 33h, förfjällsregion med huvudsakligen nordligt boreal vegetation; 32c, norra Norrlands barrskogsområden och bergkullslätter
Gräns	Se beslutskarta, bilaga 1
Ägarkategorier	Privata ägare, Sveaskog AB, Staten (genom Naturvårdsverket)
Fastigheter	<i>Storumans kommun:</i> Björnabäck 1:4, Pauträsk S:2, S:3, S:8, S:9, 1:4, 1:11, 1:13, 1:14, 1:18, 1:19, 1:62, 2:9, 4:1, 7:4, 8:13, 9:8, 11:1, Pauträskskogen 1:1 <i>Lycksele kommun:</i> Bäcknäs S:1, 1:8, 1:17, Hedmark

---

	S:2, 5:2, Hjalmarlund 1:2, Pauliden 1:1, Pausele S:1, Trevnaden 1:8
Förvaltare	Länsstyrelsen i Västerbottens län
Totalareal	419 ha
Areal vatten	126 ha
Areal våtmark	222 ha
Areal skogsmark	71 ha
Areal produktiv skog	66 ha

*Arealer enligt KNAS (Kontinuerlig Naturtypskartering Av Skyddade områden)*

### 3.2 Naturtypsindelning

Naturtyp enligt NNK <sup>1</sup>	Natura 2000-kod	Areal (ha)/sträcka (m)
Dike/uträtat vattendrag	109	988 m
Mindre vattendrag - < 3 m	126	2786 m
Mindre vattendrag - > 3 m	3260	118
<i>Varav mindre vattendrag – sten och block</i>	<i>3265</i>	<i>33,7</i>
Sjö	3100	8
Svämningar	6450	36,2
Aapamyrar	7310	186,5
<i>Varav myrsjöar</i>	<i>3160</i>	<i>1,9</i>
<i>Varav öppna mossar och kärr</i>	<i>7140</i>	<i>144,66</i>
<i>Varav skogbevuxen myr</i>	<i>9740</i>	<i>12,4</i>
Taiga	9010	71

<sup>1</sup> Natura-naturtypskartans naturtyper, kartering enligt Naturvårdsverket.

### 3.3 Fördjupad beskrivning av reservatet

#### *Läge och landskap*

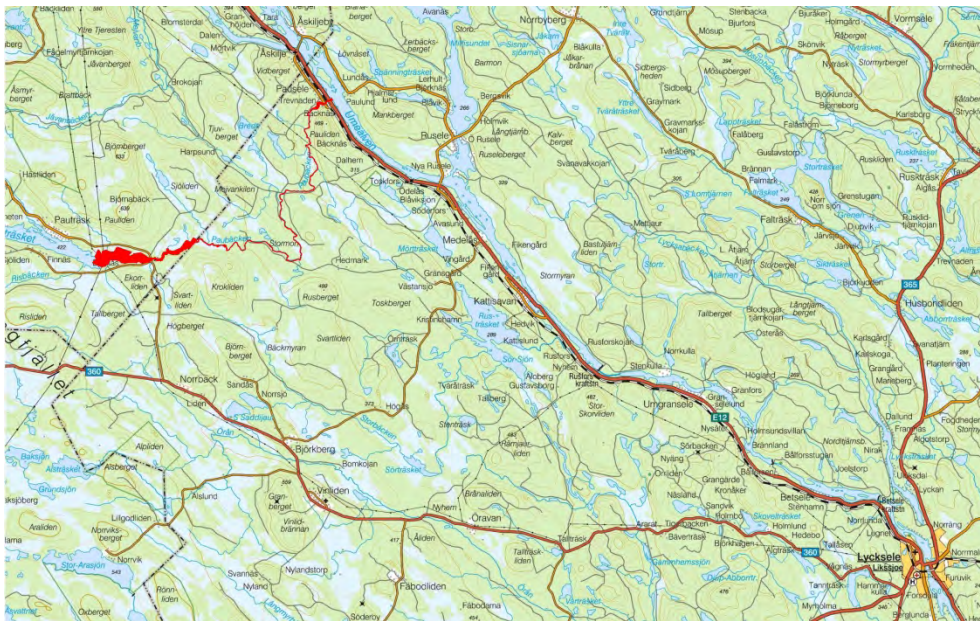
Paubäcken är centralt belägen i länet på gränsen mellan Lycksele och Storumans kommun. Den har sitt ursprung i Pauträsket i det lågfjällsbetonade Stöttingfjället och är ungefär 33 km lång och har över 30 tillrinnande biflöden. Bäcken är ett av de större biflödena till Umeälven och mynnar vid Pausele.

#### *Geologi*

Berggrunden inom naturreservatet består i de övre och centrala delarna av s.k. Revsundsgranit och metagråvacka. Längre nedströms rinner bäcken genom ett längre område med basisk metavulkanit. På sträckan där bäcken rinner norrut passerar den också ett halvdussin diabasgångar (SGU berggrundskarta 22 H Järvsjö NO). Revsundsgranit är karakteristisk för länets inland medan metagråvacka är det för länets kustområde. Basisk metavulkanit och diabasgångar ger förutsättningar för mer näringsrika förhållanden längs bäckens nedre lopp före utflödet i Umeälven.

Morän är den dominerande jordarten och det förekommer även torv samt, i de lägre liggande partierna längre nedströms, isälvsediment.

Området innehåller både isälvsavlagringar och spår av isälvserosion, vilket syns i den rika variation av terrängformer som finns i Paubäcken och dess närhet. Längs bäckens centrala delar kring Stormon har isälvsjöar funnits. I dess närhet finns också, på båda sidor om Paubäcken, erosionsplan i flera nivåer som orsakats av stora smältvattensmängder. Vid Paubäckens utlopp finns spår av selsjöar som sträcker sig från Umeälven och följer Paubäcken uppströms. Den stora påverkan från vattenflöden från istiden märks på flera platser längs bäcken då vattendraget förekommer i en oproportionerligt bred dalgång i förhållande till vattendragets storlek.



Naturreservatet Paubäcken (markerat i rött) ligger ca 45 km västmordväst om Lycksele.

### Vattendrag, våtmark och skog

Paubäcken är ett över 30 km långt, fritt strömmande vattendrag, som varierar tydligt i karaktär från dess källa till mynning. Närmast Pauträsket är bäcken djup och relativt lungflytande. Mittenpartiet kännetecknas av kraftig fallhöjd och består därför av forsande parter som domineras av grov sten och block. Den sista milen ändrar vattendraget åter karaktär och blir mer stråkande i sitt lopp. När bäcken mynnar i Umeälven har den fallit ca 160 meter. Vattennivån den sista kilometern i bäcken påverkas av reglering från Rusfors kraftverk i Umeälven. Vid de forssträckor där bäcken är som smalast är bredden 10–15 meter medan bredden närmare källa och mynning i sel och regleringspåverkade delar kan vara 100-200 meter.

Paubäcken rinner genom många olika biotoper; tallhedar, fuktiga granskogar och myrlandskap, så floran är både varierande och artrik. Där nivåskillnaden till omgivande landskap liten och under höglöden översilas näromgivningen. Till följd av detta är vegetationen väldigt frodvuxen i anslutning till bäcken med karaktärsarter som nordisk stormhatt, tola och många ormbunksarter. Här finns också andra för trakten relativt ovanliga växter som olvon, brakved, tibast, torta, fjällskära och liljekonvalj samt orkidéarter som korallrot och spindelblomster. Stränderna är annars bland

annat bevuxna med gräs, vass och olika videbuskar. Närmast vattendraget på fuktigare mark får skogen på sina ställen karaktär av sumpskog med zoner som är örtrika.

Längs flera delar av bäckens sträckning är variationen i vattendraget stor i en mindre skala; med djuphålur, växlande strömmar, kurvor, små öar och ett slingrande lopp. Bäckbotten har en bitvis stor variation i djup och storlekar av sten och block. Längs vissa strömmande sträckor är mängden block påtagligt stor, delvis som ett resultat av tidigare restaureringar där block lyfts tillbaka till bäcken. Botten mellan blocken består av sten, grus, och sand. I de näringsfattiga, snabba och syrerika vatten med stenig botten är vegetationen sparsam med trådformiga grönalger, näckmossa och andra fontinalis-mossor som fläckvis växer i tuvor på stenarna ovan och under vattnet. De mer lugnflytande partierna är mer rikt bevuxna med en variation av starrväxter, fräkenväxter, slingeväxter och nateväxter.

Mängden död ved är sällan stor. En del av den döda veden är naturlig men delar består av s.k. kulturved, rester av olika flottningslämningar.



*Blockrikt forsparti i Paubäckens centrala del. Foto: Länsstyrelsen*

Paubäcken hyser ett av Sveriges och Europas största kända reproducerande bestånd av flodpärlmussla. De återkommande inventeringar som genomförts har visat att det finns en sammanhängande population på mer än 500 000 flodpärlmusslor. Längdfördelningen indikerar att Paubäcken tycks ha en tämligen välmående musselpopulation med en förhållandevis bra åldersfördelning mellan unga och gamla musslor. Den rika förekomsten av reproducerande flodpärlmusslor visar på Paubäcken som en ringa påverkad miljö med en god förekomst av värdfisken öring, ett permanent vattenflöde, rela-

tivt hög vattenhastighet och ett klart, syrgasrikt, näringsfattigt och välbuffrat vatten med stabilt pH samt bottnar med som företrädesvis består av grus och sten av varierande storlek.

Utöver ett relativt gott bestånd av öring så finns harr i de strömmande delarna av bäcken och gädda och abborre finns spridd över hela bäckens sträckning. Även stensimpan som är beroende av klara och syrerika vatten och indikerar god vattenkvalitet finns i bäckens grundare partier.

Bottenfaunan i bäckmiljön är relativt rik. Ett 50-tal artgrupper (taxa) har påträffats och utifrån olika bottefaunaindex och Naturvårdsverkets bedömningsgrunder för miljökvalitet så är Paubäcken ett klass 1-vattendrag vilket definieras som ett vatten med *”Inga eller obetydliga effekter av störning. Ingen eller enbart obetydlig mänsklig påverkan på organismsamhällena eller deras miljö. Bottenfaunan liknar den som normalt förekommer i miljötypen under ostörda förhållanden”*.

Fällda träd vittnar om bävrars aktivitet och spår av utter påträffas också längs vattendraget.



Länsstyrelsen inventeringar av visar på en population på mer än 500 000 flodpärlmusslor i Paubäcken. Foto: Per-Anders Blomqvist, Länsstyrelsen

Vattensammansättningen inom avrinningsområdet är varierad med delvis humusrika biflöden, medan huvudfåran har ett ganska klart, ganska välbuffrat vatten med neutralt pH-värde. En ganska stor del av avrinningsområdet ligger inom delar med basiska bergarter. Vattenkvaliteten är generell god men halterna av kvicksilver, som är höga för en stor del av länets vattenmiljöer på grund av atmosfäriskt nedfall under lång tid, gör att reservatets vattenmiljöer inte uppnår miljökvalitetsnormen god kemisk status.

Inom reservatet finns delar av två större våtmarkskomplex, så kallade aapamyrar, som är klassade som områden med höga naturvärden (klass 2) i den riksomfattande våtmarksinventeringen (VMI, objekt 22H 7H 01 och 22H 7H 02). Våtmarkskomplexen uppvisar en relativt stor variation av myrtyper och består av topogena kärr, strängflarkkärr strängblandmyr, blandmyr av mosaiktyp och mader/raningar och stränder vid vattendrag. Insprängt våtmarkerna finns mindre vattensamlingar; en mindre tjärn och några gölar med namn som ”Järvhälet”. Vegetationen är i huvudsak fattig. De största delarna består av öppna mossar och kärr och de delar som är trädklädda har en variation mellan glesa låga tallar och nästan slutna sumpskogsartade tallpartier. Hydrologin är i huvudsak ostörd men närmast Pauträsket finns lokal påverkan av dikning.

Inom reservatets avgränsning finns också delar av ca tio biflöden. Bland dessa finns Björkbäcken, som är det längsta, och Svartlidbäcken som rinner från Svartlidens gruvområde.

Paubäcken rinner genom en del av länet som karaktäriserats som en skoglig värdeetrakt med stora sammanhängande områden naturskogar och även längs bäcken finns flera naturskogskärnor.

Närmast bäcken finns strandskogar med större lövinslag med träd som glasbjörk och gråal som dominerande trädslag. Närområdet domineras annars av barrskog.

De skogsmiljöer som finns inom reservatet kring bäckens västliga sträckning är grandominerade och även där med ett betydande inslag av lövträd. Närmast vattendraget på fuktig och blöt mark får skogen på sina ställen karaktär av sumpskog med zoner som är örtrika. Skogarnas struktur och ålder varierar något utifrån påverkansgrad men generellt är det över 100 år gammal naturskog med inslag av betydligt äldre träd som består av skiktade och luckiga bestånd med variation i diameter och ålder. Närmast Pauträsket dominerar tall ute på myrholmarna och där saknas i princip helt spår av skogsbruk. På många håll finns gott om naturskogsstrukturer som gamla träd och död ved. Skogarna bär spår av äldre tider brukande genom att det finns glest spridda stubbar.

#### *Friluftsliv*

Paubäcken och det kringliggande området är ett utflyktsmål med kojor, grillplatser och stigar. Besökare kommer till området för bäcken och dess fiske men även för att se spåren från flottningsepoken och för att plocka bär och svamp eller bara för att uppleva natur.

#### *Kulturhistoria och markanvändning*

Flottning: Ungefär hälften av den drygt tre mil långa Paubäcken ligger inom kulturmiljövårdens riksintresse Pausele-Pauliden. Området sträcker sig från byn Pausele och följer till stor del Paubäckens flöde uppströms till Mejvanheden. Riksintressesmiljön innehåller bevattningsdiken från 1840-talet för översilning av slättermyrar och strandängar, ängslador,

flottningsanläggningar, timmerkoja, tjärdal, cykelstig och två fångstgropssystem.

Paubäcken blev allmän flottled 1877 och rensades upp ytterligare 1888. Flottningen minskade starkt under 1960- och 70-talen och Paubäcken avlystes som flottled 1979.

Det är tydligt att bäcken utgjort en viktig transportled under flottningsepo-ken vilket visar sig i form av stenkistor och mycket upplagt material längs bäckstränderna. I anslutning till Pauträsket finns en damm som troligen fungerat i reglerande syfte men som inte längre används och inte utgör ett vandringshinder. Under 1950-talet ska bäcken i vissa partier ha maskinrensats vilket ska ha orsakat att flodpärlmusslor och lekplatser för öring försvunnit.

Restaurering: I början av 1980-talet påbörjades arbetet med att rekonstruera bäckfåran efter flottningen, då främst för att gynna fisket. Under åren 2007-2009 genomfördes återställningsarbeten genom att återföra block och stenar till vattendraget, ta bort vandringshinder samt anlägga lekbottnar med syfte att återställa vattendraget till ett mer naturliknande tillstånd. De mest kulturhistoriskt intressanta delarna av bäcken har, i samband med restaureringarna, lämnats orörda.

Fornlämningar: De dokumenterade fornlämningar eller kulturlämningar som finns inom eller i direkt anslutning till reservatet består av ett antal boplatser nära bäckens utlopp från perioden stenålder-järnålder och samt en möjlig fångstgrop.

Rennäring: Paubäcken ligger inom riksintressen för rennäringen, som omfattar en renflyttningsled som löper längs med bäckens västliga och centrala sträckning och ett kärnområde längre nedströms. Området har följaktligen nyttjats av renskötseln under en längre tid.

Skogsbruk: Avrinningsområdet består till stor del av barrskog och det är tydligt att det på sina ställen bedrivits och bedrivs ett storskaligt skogsbruk. Andra delar bär mer måttligt med spår av äldre tiders nyttjande och där är spridda stubbar de spår som finns efter plockhuggningar.

Gruvverksamhet: Cirka en kilometer söder om Paubäckens översta delar har gruvverksamhet pågått i Svartlidengruvan sedan 2005. Enligt gruvans miljö-tillstånd får inga utsläpp ske till Paubäcken under byggnation, drift eller under det att efterbehandlingsåtgärder pågår. I gruvans kontrollprogram är det anggett att vattenprover ska tas i Paubäcken, kompletterat med bottenfaunaprovtagning. I gruvområdet har utsläpp av miljöskadliga ämnen skett vilket kan leda till negativ påverkan på miljön i Paubäcken.

#### *Inventeringar och naturvårdsarter*

Flera olika inventeringar har genomförts i reservatet. Följande skyddsvärda eller på annat sätt naturvårdsintressanta arter har påträffats (kategorisering enligt Artdatabankens Rödlista 2015 där NT = nära hotad, VU = sårbar, EN = starkt hotad):

- Flodpärlmussla (EN): länsstyrelsens olika inventeringar har visat på en population på mellan ca 470 000 och 570 000 individer. Data från det senaste inventeringstillfället (2013) visade på en populationstäthet på ca 1,5 musslor/m<sup>2</sup>. Andelen små musslor under 50 mm (föryngringen) var ca 19 %. Vid en sammanvägning av dessa värden har Paubäcken som flodpärlmusslevatten skyddsvärdesklassen *mycket högt skyddsvärde*.
- Fiskarter: i elfiskeregistret (SERS) finns öring, harr, stensimpa, gädda, abborre och elritsa registrerat
- Bottenfauna: undersökningar av bottenfauna har genomförts vid några tillfällen i Paubäcken och dess biflöden. Upp till ett femtiotal artgrupper (taxa) har påträffats.
- Utter (NT) har påträffats i samband med länsstyrelsens inventeringar för miljöövervakning.
- Sibirisk kamgälsnäcka (NT) är påträffad enligt Artportalen
- Andra naturvårdsarter: Bland annat gammelgransskål (NT), gränsticka (NT), ullticka (NT), lunglav (NT) och skrovellav (NT) har påträffats i samband med länsstyrelsens inventeringar.

#### 4. Natura 2000

Vattendraget och större delen av landmiljön inom naturreservatet Paubäcken ingår sedan 2005 i *Natura 2000*, EU:s nätverk av värdefulla naturområden med arter eller naturtyper som är särskilt skyddsvärda ur ett europeiskt perspektiv. För Natura 2000-området Paubäcken, vars avgränsning omfattar en betydligt större areal än naturreservatet med samma namn, finns en bevarandeplan i vilken det anges vad som krävs för att upprätthålla gynnsam bevarandestatus för utpekade arter och naturtyper. Målen och åtgärderna i denna skötselplan är utformade för att i huvudsak överensstämja med de mål som finns i bevarandeplanen.

Följande arter och naturtyper, enligt Art- och habitatdirektivet, har utgjort grund för utpekandet av Paubäcken som Natura 2000-område och är de prioriterade bevarandevärden som ska bevaras inom Natura 2000-området:

##### Utpekade arter inom Natura 2000-området Paubäcken

1029	Flodpärlmussla ( <i>Margaritifera margaritifera</i> )
1163	Stensimpa ( <i>Cottus gobio</i> )

##### Utpekade naturtyper inom Natura 2000-området Paubäcken

3260	Mindre vattendrag	90 ha
------	-------------------	-------





*Paubäcken är ett variationsrikt vattendrag, som skiftar i karaktär från dess källa till mynning. Foto: Länsstyrelsen*

## **5. Skötselområden för naturtyper med bevarandemål och åtgärder**

Reservatet är indelat i 3 skötselområden med utgångspunkt från de övergripande naturtyperna i området samt de åtgärder som ska genomföras inom respektive skötselområde (bilaga 1).

För varje skötselområde redovisas bevarandemål som beskriver vilket tillstånd som ska bevaras eller uppnås i skötselområdet och därmed ge en tydlig bild av hur reservatets syfte ska tillgodoseas. För varje skötselområde redovisas också de skötselåtgärder som behöver vidtas i området för att syftet med naturreservatet ska kunna uppnås och som får genomföras av länsstyrelsen, som förvaltare av reservatet, i enlighet med reservatets föreskrifter. Skötselområdets bevarandetilstånd anses gynnsamt när dessa bevarandemål är uppnådda.

### **5.1 Skötselområde 1: Vattendrag med förekomst av flodpärlmussla (125 ha)**

Skötselområdet består, inom reservatets avgränsning, av hela Paubäcken med dess svämplan, dvs den yta som påverkas av återkommande översvämningar, från dess mynningsområde i Pauträsket ned till utloppet i Umeälven. I den övre delen av vattendraget, inom Storumans kommun, ingår några korta sträckor av ca tio biflöden. Flodpärlmusslor förekommer i huvuddelen av vattendraget där strömhastighet och andra habitatkrav är uppfyllda. De mer strömmande delarna av vattendraget är påverkade av flottledsrensningar

och därför har restaureringsåtgärder genomförts längs stora delar av vattendragets sträckning. Ett antal diken mynnar ut i bäcken.

#### *Bevarandemål*

Bäcken och dess flöde ska vara naturligt och förbli i huvudsak opåverkad av vattenreglering, rensning eller kanalisering, med naturliga vattenståndsfluktuationer och stränder där typiska växtarter ska finnas. Vattenvägarna ska vara fria från vandringshinder och strukturer skapade av människa, förutom där det finns höga kulturvärden. Vattenkvaliteten ska vara god med en försumbar belastning av grumlande, försurande, övergödande eller på annat sätt vådliga ämnen för att bl.a. flodpärlmusslan ska ha en bra livsmiljö. Främmande arter och fiskstammar ska inte ha mer än en försumbar påverkan på bäckens artsammansättning, konkurrenssituation och funktion. En livskraftig och förnygrande population av öring ska finnas vilket är nödvändigt för att flodpärlmusslan ska kunna förnygra sig. Typiska arter ska förekomma.

Flodpärlmussla ska finnas i området och dess population ska inte minska. Populationen ska vara reproducerande och innehålla musslor i alla åldersklasser.

Arealen vattendrag och sjö ska vara minst 125 ha

#### *Skötselåtgärder*

Den övergripande skötselriktningen är fri utveckling utan åtgärder. Om det bedöms nödvändigt kan dock flottledsrensade eller andra påverkade sträckor restaureras till mer naturliknande tillstånd genom att exempelvis lägga ut uppreisade block och sten, öppna avstängda sidofårar, etablera lekområden för fisk, återställa igenslammade bottnar eller tillföra död ved till vattendraget. Vid en sådan åtgärd ska ved tillföras utifrån eller enstaka barrträd i kantzonen användas som tränger lövträd och i övrigt saknar naturvärden.

Utredning av behov ska föregå återställningsarbeten och alla åtgärder ska ske med stor försiktighet för att minimera grumling, störning av bottensubstrat och påverkan på musslor, fisk och andra organismer.

Återställningsarbeten ska ske i samråd med berörda fiskevårdsområden.

### **5.2 Skötselområde 2, grandominerad barrskog (70 ha)**

Skötselområdet består av skogsmark som också bildar en funktionell skyddszon till den västra delen av vattendraget.

Skogen består till stora delar av naturskogsartad grandominerad barrskog men mer påverkade delar finns också. Bland myrholmarna i väster är tallinslaget bitvis dominerande medan sträckorna längre nedströms domineras av gran. Längs hela Paubäckens sträckning finns ett ökat inslag av främst glasbjörk närmare vattnet. Nyckelelement som strukturer som gamla träd och död ved är ojämnt spridda genom hela skötselområdet.

#### *Bevarandemål*

Skötselområdet ska innehålla allmänt till rikligt med naturskogsstrukturer såsom döda och döende träd, skiktning samt spridning i ålder och diameter. Skogen ska huvudsakligen präglas av naturliga processer såsom trädens åldrande och döende, stormfällningar, insekters och svampars nedbrytning av ved samt nyetablering av träd i skogen. Som en del i skogens naturliga utveckling kan dessa processer medföra att området periodvis kan komma att få en förändrad karaktär. Skogen ska fylla en funktion som en ekologiskt funktionell skyddszon kring vattendraget. Typiska arter ska förekomma. Arealen grandominerad barrskog ska vara minst 70 ha.

#### *Skötselåtgärder*

Inga skötselåtgärder.

### **5.3 Skötselområde 3, våtmarker (223 ha)**

Skötselområdet består av våtmarker med en huvudsakligen ostörd hydrologi som också bildar en funktionell skyddszon till den västra delen av vattendraget. Närmare Pauträsket finns dock lokal påverkan från några diken och där finns också tre kraftledningarna.

Kärr och blandmyrar är de dominerande myrklasserna. Det finns både glest träd täckt myr med tall och gran samt öppnare myrtyper.

#### *Bevarandemål*

Hydrologin ska vara i huvudsak ostörd och det ska inte finnas några avvattande eller tillrinnande diken eller körspår som medför mer än en försumbar negativ påverkan. Skötselområdet ska präglas av naturliga processer såsom nederbörd, grundvattenflöden och översvämningar. Dessa processer ska fortgå opåverkat av mänskliga ingrepp. Grundvattenytan ska variera naturligt och vara hög under större delen av året. Våtmarkerna ska fylla en funktion som del av en ekologiskt funktionell skyddszon kring vattendraget. Typiska arter ska förekomma. Arealen våtmarker ska vara minst 222 ha.

#### *Skötselåtgärder*

Den övergripande skötselriktningen är fri utveckling utan åtgärder. Om det bedöms nödvändigt kan dock diken helt eller delvis läggas igen för att minska påverkan på våtmarkens hydrologi samt minska tillförseln av finpartikulärt material till Paubäcken. En igenläggning bör ske på så sätt att påverkan på fastigheterna utanför reservatet minimeras.



*Lugnflytande parti i bäckens övre delar där grandominerade skogar och våtmarker omger vattendraget. Foto: Länsstyrelsen*

## **6. Mål och åtgärder för friluftsliv**

För reservatets friluftslivsvärden anges här mål som beskriver vilket tillstånd som ska bevaras eller uppnås och därmed ge en tydlig bild av hur reservatets syfte ska tillgodoses. Här redovisas också de skötselåtgärder som behöver vidtas i området för att syftet med naturreservatet ska kunna uppnås och som får genomföras av länsstyrelsen, som förvaltare av reservatet, i enlighet med reservatets föreskrifter (bilaga 2).

Tillgängligheten till reservatet är god eftersom flera skogsbilvägar ansluter till området. Det finns möjlighet att parkera enstaka bilar längs skogsbilvägarna. Det finns stigar, informationsskyltar och friluftsanordningar i och strax utanför reservatet. Området har friluftslivsvärden kopplat till fisket, flottningslämningar och möjligheten att uppleva och nyttja natur.

### *Mål för friluftslivet*

Det övergripande målet för friluftslivet är att reservatet ska vara tillgängligt för naturupplevelser, rekreation och naturstudier utifrån sina befintliga förutsättningar. Ökningen av besökarantalet till reservatet bedöms bli begränsad, vilket gör att det inte finns behov att anlägga ytterligare möjligheter till parkering.

Det ska vara möjligt att på olika sätt få information om naturreservatet inför och under besök i området. Information om reservatet ska finnas på länsstyrelsen hemsida eller via andra tekniska lösningar.

Informationen i området ska vara lättläst och fokusera på upplevelser i området samt ha informativa kartor. Informationen ska bidra till att syftet med områdesskyddet uppnås. Områdets skyltar och friluftsanordningar ska vara i gott skick och underlätta för besökare att uppleva området.

#### *Åtgärder för friluftslivet*

- Två informationsskyltar, utformade i enlighet med Naturvårdsverkets anvisningar, ska sättas upp och underhållas i anslutning till reservatet. Det ska på de skyltarna finnas en karta över reservatet, en lägesbeskrivning av skyltens plats i förhållande till reservatet samt en kort beskrivning av naturmiljöerna och föreskrifter för allmänheten. Informationen på skyltarna bör också innehålla information om andra former av skydd som berör Paubäcken. Om det bedöms lämpligt ska det också finnas möjlighet att sätta upp skyltar som informerar om genomförda restaureringar i vattendraget.
- Vindskyddet vid vägövergången vid bäckens centrala delar ska vara väl underhållet.
- Grillplatsen vid Pauträskdammen ska vara väl underhållen
- Om det bedöms nödvändigt ska röjningar kunna genomföras för att underlätta för fisket
- Information om Paubäckens naturreservat ska på länsstyrelsens webb, via appar och andra tekniska lösningar publiceras utifrån tillgängliga resurser och prioriteringar tillsammans med information om andra naturreservat i länet.

## **7. Övriga anläggningar**

I naturreservatet finns flera vägar, broar och andra anläggningar som inte kommer att förvaltas inom ramen för naturreservatets skötsel. Underhåll och annat är tillåtet i enlighet med reservatets föreskrifter.

- Fem bilvägar och en järnväg korsar reservatet på broar. Av vägarna är tre allmänna varav en är väg E12.
- En träbro korsar bäckens centrala del vid Stormon och längre nedströms, några kilometer från utloppet, finns en hängbro. En enklare bro finns också där bäcken övergår i ett sel närmast utloppet i Umeälven.
- Tre kraftledningar med ledningsrätt finns.
- Nära Pauträsk finns en flottarkoja och en flottningsdamm med bro över bäcken. Från kojan går en strövstig nedströms utmed bäcken till en plats där det ska finnas rester av en gammal kvarnplats.
- En stuga ligger nära Pauträsket. Det kan också finnas rester av gamla lador inom reservatet.

- Angränsande till reservatet finns några stugtomter där det kan finnas enklare bryggor som ligger inom reservatets avgränsning

Utöver de anläggningar som finns inom naturreservatet så finns strax utanför reservatets avgränsning, i bäckens närområde, flera kojor, vindskydd och rastplatser, exempelvis Stormyrhedkojan varifrån en stig leder ned mot Paubäcken. Flera stigar löper längs efter bäcken och skyltar finns uppsatta som visar på områdets natur- och kulturvärden. Dessa anläggningar som ligger utanför reservatet förvaltas inte av Länsstyrelsen.

## 8. Nyttjanderätter

Jakt och fiske får bedrivas av jakt- och fiskerättsinnehavare enligt gällande lagstiftning och i enlighet med gällande reservatsföreskrifter.

## 9. Utmärkning av gränser

Reservatet ska hållas väl utmärkt enligt svensk standard och Naturvårdsverkets anvisningar. Gränserna bör ses över och målas om vid behov.

## 10. Sammanställning av skötselåtgärder

Skötselåtgärd	Var	Prioritet <sup>1</sup>
Gränsmarkering		1
Montering av informationsskyltar	Se bilaga 2a-2b	1
Underhåll av vindskydd och grillplatser	Se bilaga 2a-2b	2
Röjningar för att underlätta för fiske		3
Igenläggning av diken	Se bilaga 1a-1b	3
Flottledsåterställning	Se bilaga 1a-1b	3

<sup>1</sup>Siffran anger prioriteringsordning om genomförandet av skötselåtgärderna begränsas av tillgängliga resurser, där 1 är högsta prioritet och 3 lägsta.

## 11. Tillsyn och uppföljning

Länsstyrelsen ansvarar för tillsyn och uppföljning av naturreservatet.

Tillsynen ska utföras enligt en aktuell tillsynsplan. Tillsynen innefattar tillsyn av att reservatsföreskrifterna efterlevs och även skötselutvärdering där det ingår kontroll av skyltar och andra friluftsanläggningar samt att planerad skötsel utförs. Brister och fel ska dokumenteras och åtgärdas.

### 11.1 Uppföljning av skötselåtgärder

I samband med att skötselåtgärder utförs ska utgångsläget innan åtgärden, tidpunkt för åtgärd, åtgärdens omfattning och utförande samt uppnått resultat dokumenteras för att möjliggöra en långsiktig uppföljning.

## 11.2 Uppföljning av bevarandemål

Områdets bevarandemål ska följas upp enligt fastställda metoder för uppföljning av skyddad natur. Uppföljningen kommer att ske utifrån reservatets skötselområden (bilaga 1) och enligt indelningen i naturtyper för basinventering av skyddad natur.

Tillsynen och uppföljningen av reservatet kommer tillsammans att utgöra ett underlag för en eventuell revidering av skötselplanen.

## 12. Källor

Andersson, B., Granholm N. Skötselplan för riksintresse AC 26 Pausele-Pauliden. Västerbottens museum 2009.

Forslund, M., Forslund, S. R., & Lofroth, M. 1993. Katalog över våtmarker i Storuman och Sorsele kommuner. Bilaga 1B till "Våtmarker i Västerbotten". Länsstyrelsen i Västerbotten 1993 Meddelande 1

Fängstam, H. 1986. Inventering av flodpärlmusslan i Västerbottens län. Länsstyrelsen i Västerbottens län 1986 Meddelande 7

Jansson, E. 1985. Mindre vattendrag i Västerbottens län – en sammanställning av naturvärden. Länsstyrelsen i Västerbottens län 1985 Meddelande 2

Länsstyrelsen i Västerbottens län. Bevarandeplan Paubäcken SE0810487. 2016.

Lycksele kommun. Översiktsplan. 2006

Mikaelsson, E. 2001. Riksintressen för naturvård Västerbottens län. Länsstyrelsen i Västerbotten 2001 Meddelande 4

Norstedt, G. 2008. Strategi för skydd och restaurering av sjöar och vattendrag i Västerbottens län. Länsstyrelsen Västerbotten 2008.

Storumans kommun. Översiktsplan. 2011

Wallin, R., Vennman, T. 2002. Flodpärlmusslan i Västerbottens län – en metodutveckling i sju vattendrag. Länsstyrelsen Västerbottens län 2002 Meddelande 1

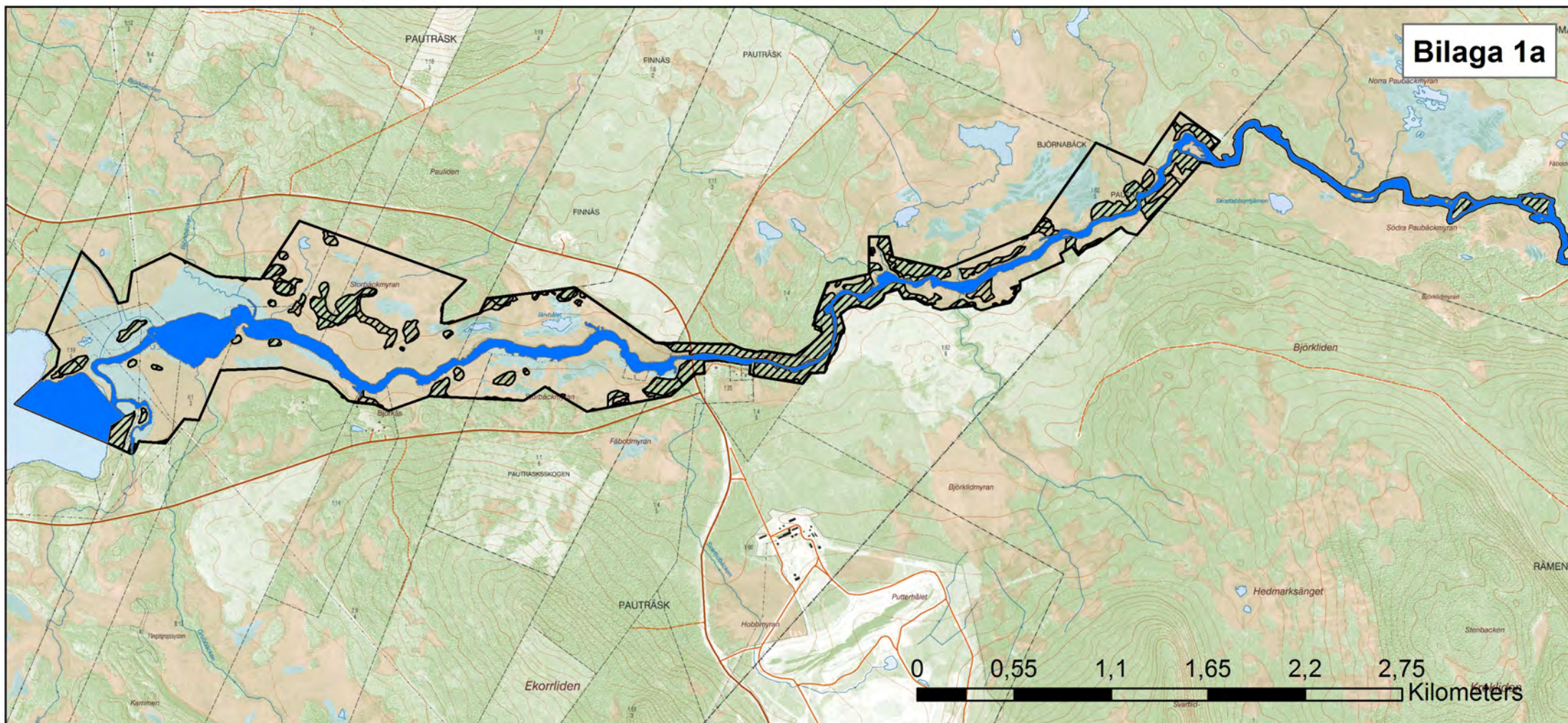
Hemsidor:

[www.artportalen.se](http://www.artportalen.se)

<http://www.slu.se/elfiskeregistret>

<https://minasidor.skogsstyrelsen.se/skogskartan/>

<http://viss.lansstyrelsen.se/>



Skötselområden för naturtyper, västra delen.  
 Bilaga 1a till skötselplan för naturreservatet Paubäcken. Dnr 511-8784-2011.

Skötselområden för naturtyper, västra delen



- Vattendrag med fri utveckling och möjlighet till flottledsåterställning
- Grandominerad barrskog med fri utveckling
- Våtmarker med fri utveckling och möjlighet till dikesigenläggning




Länsstyrelsen  
 Västerbotten






Skötselområden för naturtyper, centrala och norra delen.  
Bilaga 1b till skötselplan för naturreservatet Paubäcken. Dnr 511-8784-2011.

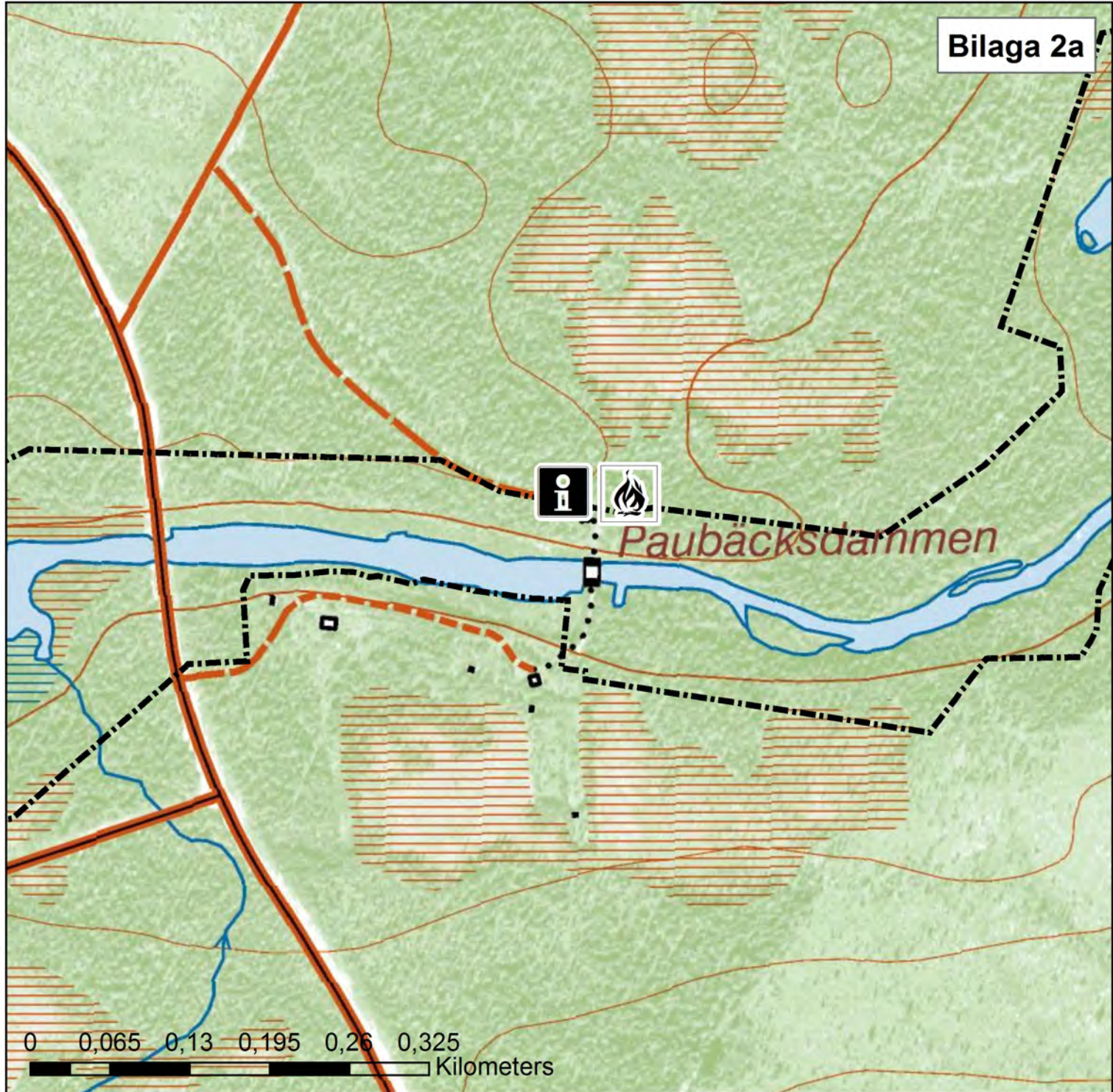
Skötselområden för naturtyper, centrala och norra delen

 Vattendrag med fri utveckling och möjlighet till flottledsåterställning

Bakgrundskartor © Lantmäteriet



Länsstyrelsen  
Västerbotten



Anordningar för friluftsliv, västra delen  
 Bilaga 2a till skötselplan för naturreservatet Paubäcken, dnr 511-8784-2011

### Anordningar för friluftsliv, västra delen

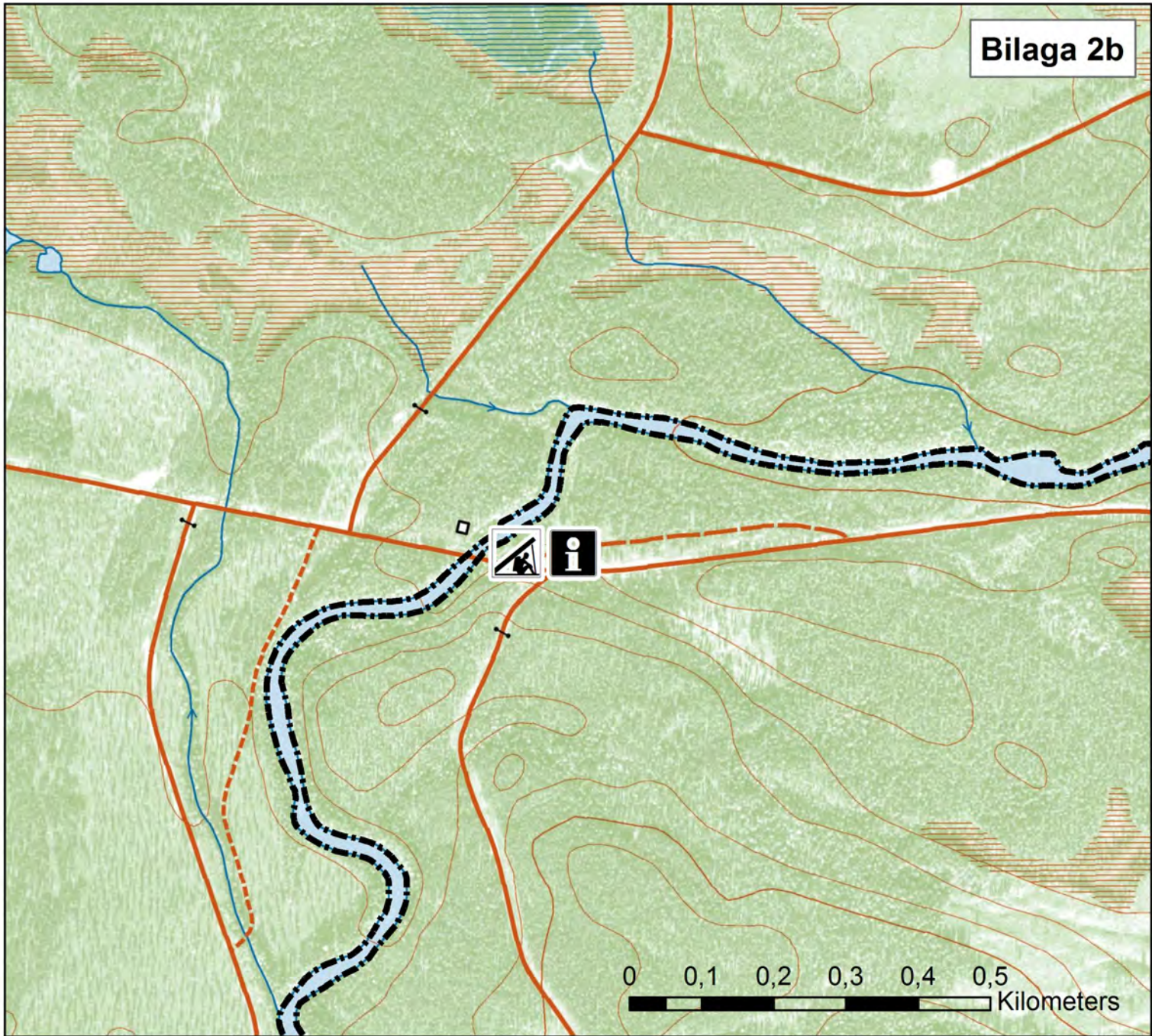
-  Informationstavla
-  Grillplats
-  Reservatsgräns

Bakgrundskartor © Lantmäteriet




Länstyrelsen  
Västerbotten









Anordningar för friluftsliv, centrala delen  
 Bilaga 2b till skötselplan för naturreservatet Paubäcken, dnr 511-8784-2011

### Anordningar för friluftsliv, centrala delen

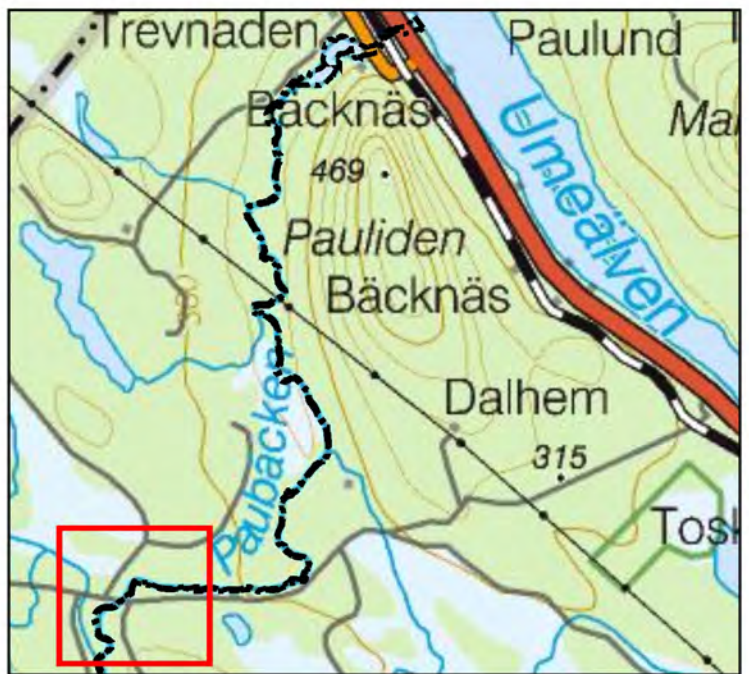
 N

-  Informationstavla
-  Vindskydd med grillplats
-  Reservatsgräns



Länsstyrelsen  
Västerbotten

Bakgrundskartor © Lantmäteriet





Länsstyrelsen  
Västerbotten

## Hur man överklagar till regeringen

Om du är missnöjd med Länsstyrelsens beslut kan du överklaga det hos regeringen, men överklagandet ska lämnas eller skickas till Länsstyrelsen. Överklagandet ska vara skriftligt.

### Ange följande

#### *Grundkrav*

- Skriv vilket beslut som överklagandet gäller. Det gör du enklast genom att **ange beslutsdatum och ärendebeteckning, 511-8784-2011**.
- Redogör för varför du anser Länsstyrelsens beslut är felaktigt och hur du anser att beslutet bör ändras.
- Om du anlitar ombud bör en fullmakt sändas med.
- Om du har dokument som du anser stöder din ståndpunkt så bör du bifoga dem.

#### *Kontaktuppgifter*

Ange ditt namn, adress och telefonnummer.

### Skicka överklagandet

Du kan skicka överklagandet via e-post eller brev.

E-post [vasterbotten@lansstyrelsen.se](mailto:vasterbotten@lansstyrelsen.se)  
Brev Länsstyrelsen Västerbotten  
901 86 Umeå

Länsstyrelsen måste ha fått överklagandet senast den **29 november 2019**, annars kan överklagandet inte tas upp. Om den som överklagar är en part som företräder det allmänna, ska dock överklagandet ha kommit in inom tre veckor från den dag då beslutet fattades.